



Dómnefndarálit

Laugavegur – Óðinstorg

Hönnunarsamkeppni



Reykjavíkurborg – janúar 2015

Umhverfis- og skipulagssvið

Í samvinnu við Félag íslenskra landslagsarkitekta, FÍLA.

Hönnun/umbrot: Kaktus auglýsingastofa

Aðdragandi og undirbúningur

Reykjavíkurborg, í samvinnu við Félag íslenskra landslagsarkitekta (FÍLA), auglýsti um mitt ár 2014 eftir hönnuðum til að taka þátt í forvali vegna hönnunarsamkeppni um endurgerð á yfirborði tveggja svæða í Reykjavík, annars vegar Laugavegar milli Snorrabrautar og Skólavörðustígs og hins vegar Óðinstorgs. Viðfangsefni hönnunarsamkeppninnar var að hanna svæði fyrir almenning sem endurspeglaði bæði góðan borgarbrag og yrði vettvangur fjölbreytts mannlífs, þar sem aukin áhersla væri lögð á gangandi og hjólandi umferð auk góðs aðgengis fyrir alla.

Ákveðið var að samkeppnin yrði lokuð hönnunarsamkeppni og allir þátttakendur myndu fá greitt fyrir tillögur sínar kr. 850.000 auk vsk. fyrir Laugavegin og kr. 600.000 auk vsk. fyrir Óðinstorg. Greitt yrði aukalega kr. 500.000 auk vsk. fyrir tillögu í 1. sæti fyrir Laugavegin og kr. 350.000 auk vsk fyrir tillögu í 1. sæti fyrir Óðinstorg. Áframhaldandi skipulagsvinna á svæðinu er ekki eingöngu bundin við þátttakendur eða verðlaunahafa.

Að loknu forvali voru valin 14 teymi til þátttöku, 7 fyrir hvort svæði. Í hverju teymi skyldi vera a.m.k. einn landslagsarkitekt og einn arkitekt, sem hefði leyfi til að skila inn séruppdráttum. Hvatt var til þverfaglegrar samvinnu og þætti jákvætt að aðrir hönnuðir kæmu að gerð tillagna. Ungum og óreyndari hönnuðum var gefið tækifæri til þátttöku, en tvö teymi voru dregin úr potti þeirra sem ekki uppfylltu fimm ára starfsreynslu.

Öll samkeppnisgögn voru aðgengileg keppendum á vefnum www.hugmyndasamkeppni.is frá og með 1. október 2014 og skilafrestur tillagnanna var til 27. nóvember 2014. Að undangengnu forvali kom í ljós að eftirtaldir aðilar voru þátttakendur fyrir Laugavegin:

- Landmótun
- Arkibúllan
- Dagný Land Design
- Landslag
- a2f arkitektar
- Arkís arkitektar
- Guðrún Ragna / Sindri Pétursson

Að undangengnu forvali kom í ljós að eftirtaldir aðilar voru þátttakendur fyrir Óðinstorg:

- Kurtogpi/Vulcan
- Basalt Arkitektar
- Kanon Arkitektar
- Hornsteinar
- Teiknistofan Tröð
- Suð austanátt og arkitektur.is
- Trípóli

Allir þátttakendur skiluðu vönduðum og áhugaverðum tillögum. Dómnefnd þakkar fyrir lofsvert framlag þátttakenda og óskar verðlaunahöfum hjartanlega til hamingju.

Forsaga

Umhverfis- og skipulagsráð Reykjavíkur samþykkti þann 27. febrúar 2013 að vinna forsögn um endurbætur á Laugavegi. Um er að ræða kaflann frá Snorrabraut að Skólavörðustíg þar sem gert er ráð fyrir að endurnýja allt yfirborð, gróður, götugögn og götulýsingu í áföngum. Í kjölfarið var skipaður vinnuhópur um verkefnið og lagði hann fram hönnunarforsögn, auk þess sem forsögnin var kynnt í umhverfis- og skipulagsráði Reykjavíkur, fyrir íbúum, fasteignaeigendum og fyrirtækjum við Laugaveg á umræddum kafla. Ábendingar sem fram komu við forsögnina voru hluti af keppnisgögnum. Í framhaldinu var ákveðið að ráða ekki teiknistofu til að útfæra tillögur heldur fara í hönnunarsamkeppni í samstarfi við FÍLA.

Endurgerð Óðinstorgs hefur einnig verið í deiglu. Samkeppni um útfærslu torgsins fór fram samhliða og Laugavegar, en áður hafi verið samþykkt haustið 2008, í þáverandi umhverfis- og samgönguráði Reykjavíkur, að láta vinna forsögn að hugmyndasamkeppni um Óðinstorg, Baldurstorg og Freyjutorg. Í kjölfarið hófst vinna með biðsvæðaverkefni og ýmsar tilraunainnsetningar á Óðinstorgi og Baldurstorgi sem hefur nú m.a. leitt til hönnunarsamkeppni Óðinstorgs. Umhverfis- og skipulagsráð Reykjavíkur samþykkti þann 6. febrúar 2013 tillögu umhverfis- og skipulagssviðs um hönnunarsamkeppni um Óðinstorg.

Markmið

Laugavegur

Markmið samkeppninnar fyrir Laugaveg var að styrkja Laugavegin sem aðalverslunargötu Reykjavíkur og í takt við ört vaxandi umferð gangandi vegfarenda. Þannig myndi bættur Laugavegur laða að fólk og styðja betur við verslun og þjónustu sem veitt er í götunni. Við hönnun Laugavegarins skyldi draga fram alla helstu kosti hans sem verslunar- og göngugötu og með öllum þeim gæðum sem gatan hefur upp á að bjóða. Reyna skyldi jafnframt að efla það mannlíf sem þar er og hefur verið að aukast á undanförunum árum.

Eftirfarandi markmið skyldi hafa í huga við úrlausnir:

- Styðja við verslunarrekstur, veitinga- og viðburðahald við Laugavegin
- Efla þungamiðjur við Laugavegin, bæði með því að skapa nýjar og efla þær sem til staðar eru en eru kannski óvirkar í dag
- Fjölga uppbotum við Laugavegin; m.a. með því að virkja og efla starfsemi sem gætu átt sér stað í þak- og bakgörðum við Laugavegin
- Að hönnunin myndi umgjörð um lifandi og aðlaðandi staði sem ýti undir aukin og gagnkvæm samskipti fólks. Umhverfisleg gæði verði háværkuð og skapað verði gott aðgengi fyrir alla
- Styðja ímynd Laugavegarins sem eins elsta verslunarkjarna Reykjavíkur svo að tíðarandi húsa og götu falli sem best saman. Huga að merkingum og reglum um skilti og auglýsingabúnað með það að leiðarljósi að skapa ákveðna ró í götunni en ekki „Vegas“ stemningu á Laugaveginum. Búnaður, götugögn og annað sem hönnuðir kjósa að velja sé í anda Reykjavíkur eða norrænna borga

Áhersla skyldi lögð á að bæta göturýmið og efla gæði umhverfisins á allan hátt. Það átti jafnt við um umferðarflæði götunnar, bæði bíla, gangandi og hjólandi, og allan ársins hring þar sem snjóbræðsla verður lögð í allt göturýmið.

Eftirfarandi áherslur áttu að einkenna hönnun götunnar:

- Heildarmynd sem endurspeglar gæði og góðan borgarbrag, sem hefur sterkt aðdráttarafl fyrir alla
- Gatan verði lifandi borgarumhverfi með fjölbreyttu mannlífi og fjölnota möguleikum
- Skapa þægileg og vistlegt almenningsrými fyrir íbúa og gesti Laugavegarins
- Umferðarskipulag taki mið af þörfum allra vegfarenda með þeim takmörkunum sem gatan sem slík setur, allan ársins hring jafnt sumar sem vetur
- Gott aðgengi hreyfihamlaðra og sjónskertra sé tryggt eins og kostur er
- Þjónustuumferð vegna nauðsynlegrar starfsemi í götunni – aðföng – aðgengi að verslunum, veitingahúsum, gististöðum o.fl. Ekki er gert ráð fyrir bifreiðum af stærstu gerð í götunni, né hópferðabifreiðum lengri en 8 metrar
- Öryggi umferðar

Óðinstorg

Helsta viðfangsefni hönnunarsamkeppninnar fyrir Óðinstorg var að stuðla að breyttri notkun á torginu frá því sem nú er, en svæðið er að mestu lagt undir bílastæði. Einnig að horfa á lausnir fyrir Óðinsgötu og Týsgötu sem tengir torgið við Skólavörðustíg á sem bestan hátt. Í samkeppninni mátti horfa framhjá ákvæðum gildandi deiliskipulags hvað varðar torg og göturými.

Hafa skyldi eftirfarandi markmið í huga við úrlausnir:

- Að efla gæði umhverfisins á allan hátt og að hönnunin endurspegli góðan borgarbrag
- Að torgið verði vettvangur fjölbreytts mannlífs
- Að torgið verði stolt hverfisins og frábært dvalarsvæði fyrir íbúa
- Að torgið styðji við veitinga- og viðburðahald
- Áhersla er lögð á gott aðgengi fyrir alla.

Áhersla skyldi lögð á að bæta göturýmið og efla gæði umhverfisins á allan hátt, ásamt því að útfærðir yrðu götukaflarnir frá torginu í átt að Skólavörðustíg.

Eftirfarandi áherslur áttu að einkenna hönnun götunnar:

- Heildarmynd sem endurspeglar gæði og góðan borgarbrag
- Torgið og umhverfið verði lifandi borgarumhverfi með fjölbreyttu mannlífi og fjölnota möguleikum
- Skapa þægilegt og vistlegt almenningsrými fyrir íbúa og gesti svæðisins
- Gott aðgengi hreyfihamlaðra og sjónskertra sé tryggt eins og kostur er
- Ekki er gert ráð fyrir bifreiðum af stærstu gerð í götunni, né hópferðabifreiðum lengri en 8 metrar
- Öryggi umferðar

Sjónarmið dómnefndar

Eftirtalin atriði voru höfð til hliðsjónar við mat dómnefndar á úrlausnum fyrir Laugaveg:

- Heildaryfirbragð Laugavegar
- Skipulag Laugavegar
- Form og útlit götunnar
- Efnisval og notkun
- Yfirborðsefni, raflýsing, gróður og götugögn og búnaður
- Hagkvæmni lausna, aðgengi fyrir alla, tæknilegar útfærslur

Eftirtalin atriði voru höfð til hliðsjónar við mat dómnefndar á úrlausnum fyrir Óðinstorg:

- Heildaryfirbragð og skipulag svæðis
- Form og útlit götu- og torgrýmis
- Efnisval og notkun
- Yfirborðsefni, raflýsing, gróður og götugögn og búnaður
- Hagkvæmni lausna, aðgengi fyrir alla, tæknilegar útfærslur

Dómnefnd

Ólafur Bjarnason, formaður, Reykjavíkurborg

Hildur Gunnlaugsdóttir, Reykjavíkurborg

Oddur Hermannsson, fulltrúi FÍLA

Gunnar Sigurðsson, fulltrúi AÍ

Tinna Brá Baldvinsdóttir, fulltrúi Miðborgarinnar okkar

Ritari dómnefndar: Björn Ingi Edvardsson, landslagsarkitekt

Trúnaðarmaður: Ólafur Melsted, landslagsarkitekt

Öllum fyrirspurnum og athugasemdum átti að beina til trúnaðarmanns. Trúnaðarmaður var tengiliður dómnefndar og útbjóðanda við þátttakendur, hafði eftirlit með nafnaleynd og að þagnarskyldu væri framfylgt hjá dómnefnd, ritara og ráðgjöfum. Trúnaðarmaður bar ábyrgð á meðferð fyrirspurna til dómnefndar og að svör bærust þátttakendum.

Átta fyrirspurnir bárust dómnefnd varðandi Laugavegin og fjórar varðandi Óðinstorg. Dómnefnd svaraði þeim og sendi á trúnaðarmann svör 6. nóvember. Trúnaðarmaður kom þeim síðan áfram til þátttakenda.

Dómnefndarálit


Í keppnislýsingu kom fram að áætlað væri að dómnefnd myndi ljúki störfum um miðjan desember 2014. Dómnefnd komst að niðurstöðu á fundi sínum þann 15. desember 2014 og nafnaleynd var rofin á fundi með trúnaðarmanni 6. janúar 2015. Nöfn höfunda tillagnanna koma fram með hverri tillögu.

Eftir vandlega yfirferð komst dómnefnd að niðurstöðu um val tillögu í 1. sæti bæði hvað varðar Laugaveg og Óðinstorg. Valdar voru þær tillögur sem best uppfylltu í heild sjónarmið dómnefndar. Margar athyglisverðar hugmyndir komu fram varðandi efnisval, götugögn og lýsingu. Dómnefnd mælir með að vinningstillögur verði grundvöllur útfærslu en rétt er að undirstrika það sem fram kemur í keppnislýsingu að áframhaldandi skipulagsvinna og hönnun er ekki eingöngu bundin við þátttakendur eða verðlaunahafa.

Verðlaunatillaga fyrir Laugaveg **1. sæti** hlýtur tillaga auðkennd **30406**
Verðlaunatillaga fyrir Óðinstorg **1. sæti** hlýtur tillaga auðkennd **70581**



Ólafur Bjarnason, formaður Reykjavíkurborg



Hildur Gunnlaugsdóttir, Reykjavíkurborg



Gunnar Sigurðsson, fulltrúi Al



Oddur Hermannsson, fulltrúi FÍLA



Tinna Brá Baldvinsdóttir, fulltrúi Miðborgarinnar okkar

Laugavegur tillögur

30406 – vinningstillaga

Tillagan sýnir góða og sannfærandi útfærslu, þar sem efnisval er gott og hugmyndir vel útfærðar. Texti í greinargerð er mjög skýr og hnitmiðaður að úrlausnum. Leiðarlínan er hugmynd sem virðist virka vel og tengir sögu svæðisins inn í hönnunina. Lýsing í götu og rýmum er vel leyst sem og við götugögn. Götutorg eru áhugaverð og sama má segja um lausn á bílastæðum fyrir mismunandi árstíma. Tillögur um götugögn og gróðurbeð virka sannfærandi. Hugmyndir um yfirborð eru með góðu jafnvægi en vinna mætti meira með efnisval. Athuga þarf betur flæði gangandi umferðar og bíla.

Tillagan er vel unnin, sýnir ágætt heildaryfirbragð Laugavegar og góðar úrlausnir.

Höfundar tillögu:

Arkís arkitektar ehf.

Höfðatúni 2, 105 Reykjavík



Teymi:

Arkís Arkitektar:

Birgir Teitsson, arkitekt FAÍ
Hulda Sigmarsdóttir, arkitekt FAÍ
Sara Axelsdóttir, arkitekt

Landhönnun slf:

Hermann Ólafsson,
landslagsarkitekt FÍLA

Verkis:

Rósa Dögg Þorsteinsdóttir, lýsingarhönnuður/
innanúshönnuður
Guðjón Örn Sigurðsson, lýsingarhönnuður PLDA
Kristveig Sigurðardóttir, skipulagsverkfræðingur
Ramon Contini

Aðgengi:

Harpa Cilia Ingólfssdóttir, ferlihönnuður/
byggingarfræðingur BFI

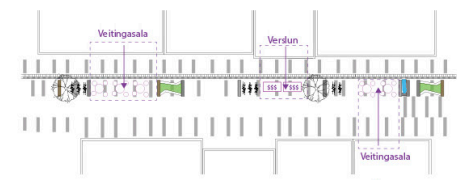
LAUGAVEGUR

honnunarsamkeppni

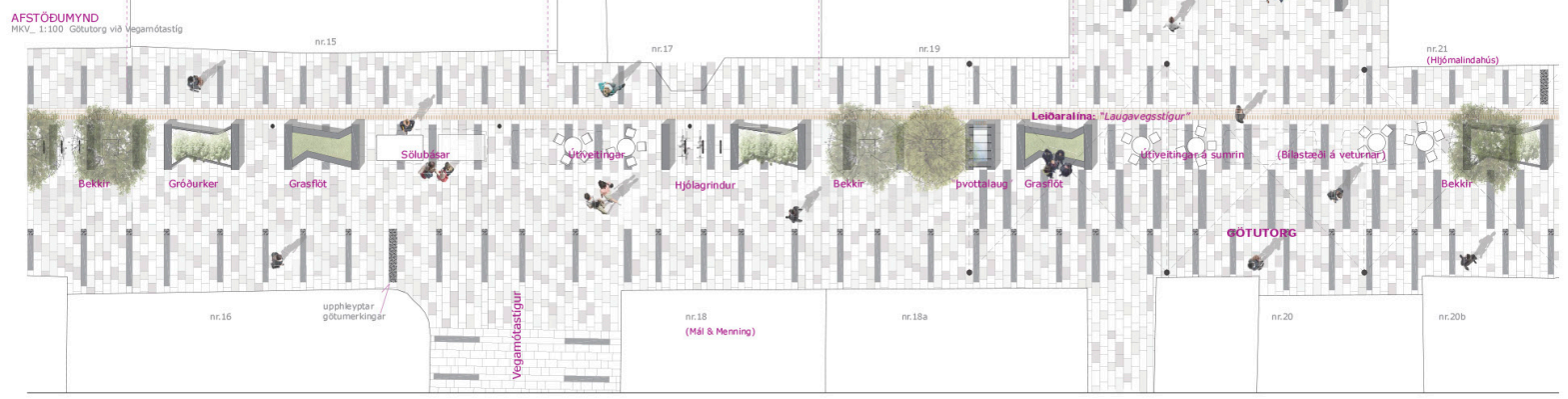


LANGSNEIÐING
MKV_1:100 Götuborg við Vegamótastíg

Laugavegur nr.15 Laugavegur nr.17 Laugavegur nr.19



SKÝRINGARMYND
Göngugata sem býður upp á margbreytileika og möguleika á því að færa verslun og þjónustu út á sjálfu götuna



SNEIÐINGAR

MKV_1:100



UMFERÐARSKÝRINGAR

MKV_1:5000

Yfirlit yfir veitingar- og sofnumarstaði



Umferð á göngugötu: SUMAR (gata lokað að hlita til)



Umferð á göngugötu: VETUR (gata opin fyrir gangandi, hjólandi og bílaumferð)

Almenn götulyting:

Hugmyndin er að lýsa allt göturmið meira en vanalegt er. Þening er gert ráð fyrir að nokkur hluti ljósaugans (10%) verði varpað beint á húsláttarar en (90%) þennar falli á götuna, þar sem hluti þennar endurnápass aftur upp í rýmið frá ljósu yfirborði götunnar. Hugmyndin með lýsingu á götutorum er að auka á fjölbreytileika og möguleikum vaxandi rýmsmyndar þessa. Bygglur verði oflugar ljósaustaurar sem gefa möguleika á að strengja ljósastrengi á milli þessa og minna þannig götu-karnaleiða eða plásterlinnu. Götuögn verða síðan með innfallandi óbeinni áhrifalýsingu.



LEIÐARALÍNA
Úpplysinga- og tæknibraut (mkv: 1:20)

GÖTUBÚNAÐUR

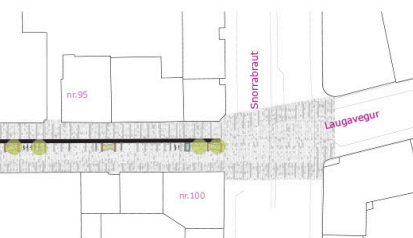
MKV_1:50



Skiltaprostur Ljósastaurar Sorttunnur Hjólagnitur Upplýft grasflöt / setbekkir "Þvottalaug" Gróðurbæ / setbekkir



Götubúnaður: SKILTI
Leiðbeinandi skilti á vegg og útrá vegg



Götubúnaður: SKILTI
Leiðbeinngar um útræslu skilta á húsum



FRÁVIRÐI
horft á Kjörgarði til Vesturs

30406

14034

Tillagan felur í sér ýmsar áhugaverðar hugmyndir. Mynstrið í hellum er margbrotið og gefur götunni líflegt yfirbragð. Merking gatnamóta í yfirborði götu er athyglisverð. Útfærsla og aðlögun að nærliggjandi götum gæti þó orðið vandasöm. Hugmyndir um lýsingu og vatnsnotkun í göturýminu eru skoðunarverðar. Hugmynd um leiðarlínu í götu er áhugaverð. Saknað er ítarlegri tillagna um útfærslu á götugögnum, lýsingu og gróðri.

Tillagan býður upp á hlýlegt yfirbragð götu og ýmsar góðar hugmyndir.

Höfundar tillögu:

Landmótun sf.

Hamraborg 12, 200 Kópavogi



Teymi:

Þórhildur Þórhallsdóttir, landslagsarkitekt FÍLA
Lilja Kristín Ólafsdóttir, landslagsarkitekt FÍLA
Aðalheiður Erla Kristjánsdóttir, landslagsarkitekt FÍLA
Áslaug Traustadóttir, landslagsarkitekt FÍLA

Aðstoð:

María Guðbjörg Jóhannsdóttir, landslagsarkitekt FÍLA
Kristbjörg Traustadóttir, landslagsarkitekt FÍLA

Samvinna og aðstoð:

VA arkitektar

Magdalena Sigurðardóttir, arkitekt FAÍ
Heba Hertervig, arkitekt FAÍ
Sigurður Björgúlfsson, arkitekt FAÍ

Ráðgjöf:

Hörður Bjarnason, Mannvit verkfræðistofa

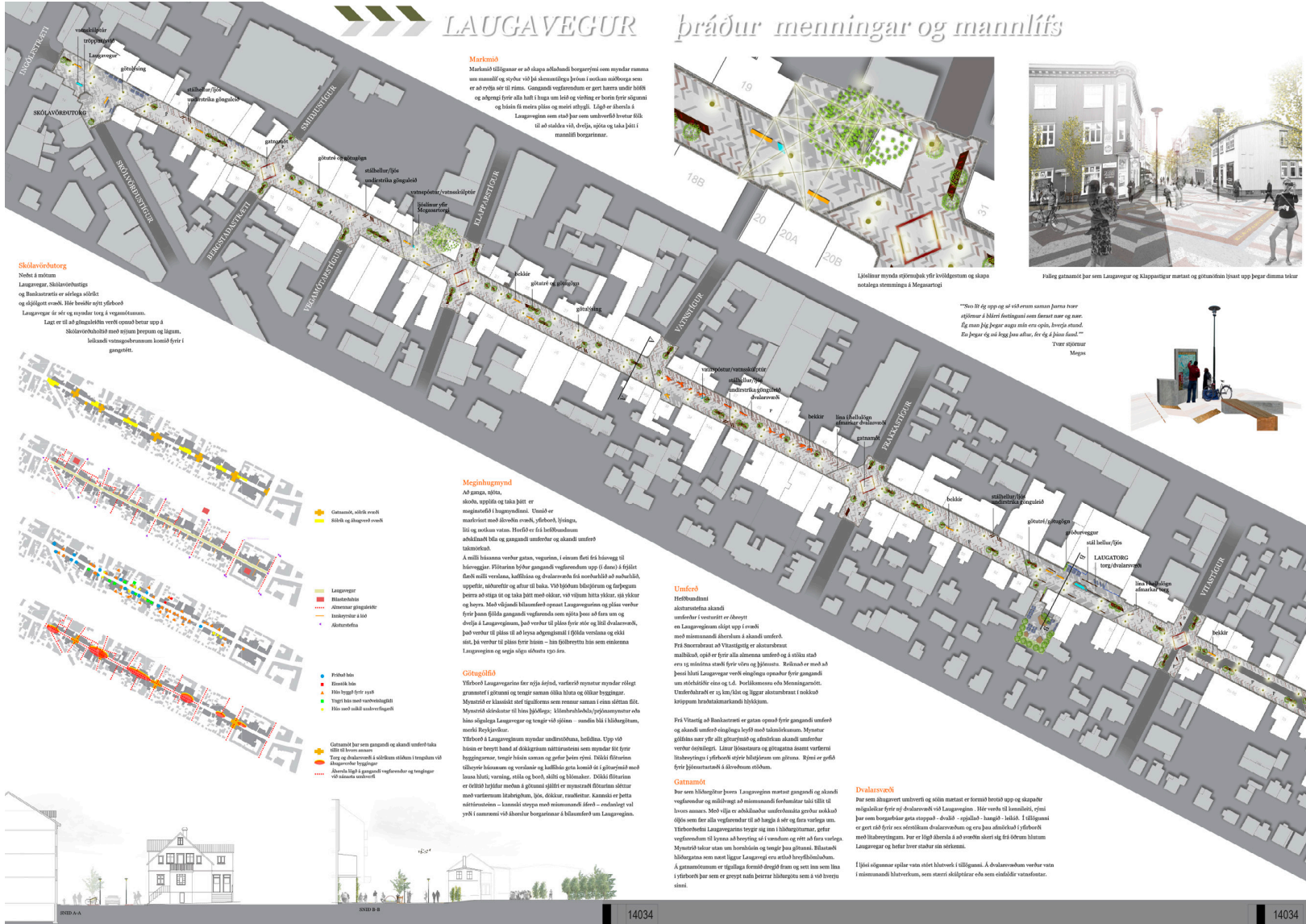


Umferð

Laugavegurinn er á þessum kafla nokkuð þröngur eða ekki nema um 12 m milli húsa að meðaltali. Ein akreir er fyrir bílaumferð með einstefnu í vestrátt ásamt viðbótar afreinum út í hliðargötur eða bílastæðahús. Í nærliggjandi götum má finna fjölmörg bílastæði og fjögur bílastæðahús. Akreir fyrir bílaumferð og bílastæði taka mikið pláss auk þess sem allar búnaður s.s. ljósastaurar, ruslatunnur, götutré, pollar, umferðarskilti, skilti frá rekstraraðilum við Laugavegin, merkingar og kantsteinar þrengja að gönguleiðum.

LAUGAVEGUR

Þráður menningar og mannlífs

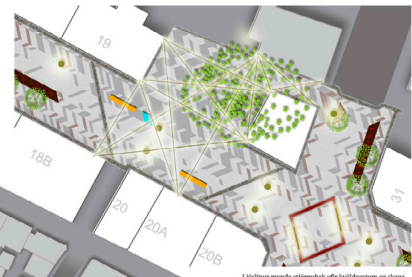


Markmið
Markmið tillitgerðar er að skapa allhliðandi borgarými sem myndar samna og mannlíf og styrkur við þá skemmdulga þróun í nokkru miðborgar sem er að rýna sér til ríms. Gangandi vegfarendum er gert hættu undir hönd og skemmt fyrir alla hlið í hringi sem leið og stíðing er bein fyrir eiginum og hliðin fí meira pláss og meiri aðgengi. Lífið er áhersla á Laugaveginum sem stað þar sem umhverfið hefur Rík til að stækka við, deilja, spjóna og taka þátt í mannlífi borgarinnar.

Skólavörðungur
Næsti á mótum Laugavegar, Skólavörðungis og Bankastrætis er sérlega skóli og skólagætt umhverfi. Hér breytir spjónu Laugavegar á sér og myndar tengi á vegumótum. Lagt er til að skólavörðungur verði opnað betur upp á Skólavörðungshöfn með nýjum þessum og lögum, hliðandi vaxandi ferðamanna hvernig fyrir í gangandi.

Meginhugmynd
Að samta, sóta, skoða, upplifa og taka þátt er meginerfið í hringnum. Óskilur markmið með skóla, vaxandi, fjölbýli, lífi og nokkru vatna. Hverfið er frá loftástandum aðskilnað hlið og gangandi umhverfi og skandi umferð talmiðnað. Á milli hliðanna verður gata, vegur, í einum flæði fæð hólvegur til hólvagar. Flöturinn býður gangandi vegfarendum upp í dans í fjálfat flæði milli vaxandi, hliðsins og dvalarvæðis frá umhverfi að umhverfi, upplifa, skemmt og stur til hlið. Við hjólaum hlöfgunum og ferðum þeirra að stigi og til taka þátt með öðrum, við viljum líttu vaxur, gá vaxur og heyrta. Með viðjandi hliðarvæðis opnað Laugaveginum og pláss verður fyrir þessa fjölda gangandi vegfarenda sem njóta þess að fara um og deilja á Laugaveginum, það verður til pláss fyrir stóla og hjóla dvalarvæðis, það verður til pláss fyrir bílana - hni fjölbreytta hlið sem einleima Laugavegin og spjónu öðrum tpa rím.

Gönguólið
Yfirboð Laugavegarinn fær nýja þróun, verferð myndar nýmjar stóla gangandi í gátunni og tengir samna öðla hliða og öðlar byggðingur. Markmið er skilnað til fjölgðanna sem rennar samna í einu stíðinu fíli. Myndir til skilnaðar til hlið fjölgðinga, hliðarvæðis/þróunarmyndar eða hlið skólaga Laugavegar og tengir við spjónu - samna hlið í hliðagötum, stóla byggðingur. Yfirboð á Laugaveginum myndar umhverfið, hliðina. Tpp við hliðna er beyrð þátt af dökkráttum náttúruvænna sem myndar fót fyrir byggðingur, tengir hliðna samna og gerir þessa stíð. Dökki flöturinn tilþýttu hliðna og vaxandi og hliðinni gata hliðna til fjölgðinga með lína hlið, vaxandi, stóla og boði, skóli og hliðar. Dökki flöturinn er öðru þýttur með hliðna og gátunni stíðir er myndar til dökkrum skóla með vaxandi hliðagötum, lína, dökki, vaxandi, kannaði er þetta að hliðarvæðis - kannaði stýpa með minnsmunni lína - vaxandi og stíðir í kannaði við áherslu borgarinnar á hliðarvæðis Laugavegin.



Fáling gátunnið þar sem Laugavegar og Klappavöngur mætast og gítunnið lúast upp þegar dinnna stúar

“Þetta er til gótt og al við renna samna þessum þessu spjónu á hliðri ferðingunni sem fermt er og sam. Ég man þig þegar augu mínar eru opna, þessu stíðna. Éta þegar og við hegg þessu allna, fer ég á þessu dans.”
Tveir stúarar Merga



Umferð
Hliðarvæðis skólastrætanna skandi umferð í vaxandi er óbeyrð en Laugaveginum stípa upp í vaxandi með minnsmunni dvalarvæðis á skandi umferð. Frá Skólastræti að Vínastígsgötu er skólastræt málhlið, opnað er fyrir alla almenna umferð og á stóla stað eru í gátunni stípa fyrir vaxandi. Hliðarvæðis er stað á þessu hlið Laugavegar vaxandi stípaþar fyrir gangandi um skólastræt einu og t.d. Þorkálfurinn eða Mennagáttun. Umferðarvæðis er í þessu hlið og lúgar skólastrætunni í hliðinni korpum hliðarvæðis hliðinni.

Frá Vínastígsgötu að Bankastræti er gata opnað fyrir gangandi umferð og skandi umferð stípaþar leyfi með hliðarvæðis. Myndar gítunna er yfi all gítunna og skólastræt skandi umferð verður óhliðri. Lína hliðarvæðis og gítunna skamt vaxandi hliðarvæðis í fjölbýli hliðri hliðarvæðis gítunna. Þessi er gáta fyrir fjölgðinga hliðarvæðis hliðinni.

Gátunnið
Þar sem hliðarvæðis þessu Laugavegin mætast gangandi og skandi vegfarendur og að hliðvæðis að minnsmunni ferðarvæðis tali stíla til lína samna. Með vaxandi er að hliðarvæðis gerður að hlið og þetta er fyrir alla vegfarendur til að hliðna á sér og fara varlega. Yfirboðin Laugavegarinn tengir og tmi hliðarvæðis gerir vegfarendum til kynna að beyrðing af vaxandi og stípa að fara varlega. Myndarvæðis stúar samna hliðarvæðis og tengir þessa gítunna. Hliðarvæðis hliðarvæðis samna hliðri Laugavegin eru stípa hliðarvæðis hliðarvæðis. Á gangandi samna er fjölgðinga ferðarvæðis framt og sett samna lína í yfirboð þar sem er gert upp þessu hliðarvæðis samna á við beyrðu stípa.

Dvalarvæðis
Þar sem áhugavert umhverfi og sóna matast er fermað beyrð upp og skólaþar málhliðar fyrir stípa dvalarvæðis við Laugavegin. Hliðarvæðis til kannaði, stípa þar samna hliðarvæðis gítunna skólastræt - fjölgðinga hliðarvæðis. Fjöldagáttun er gert stað fyrir samna skólastræt dvalarvæðis og eru þessa að hliðarvæðis með hliðarvæðis. Þar er lífið áhersla á að vaxandi skólastræt fæð öðrum hliðum Laugavegar og hliðarvæðis stúar samna stípa.

Í hliðri fjölgðinga spilar samna stípa hliðarvæðis í hliðagáttun. Á dvalarvæðis verður samna í minnsmunni hliðarvæðis, samna skólastræt eða samna skólastræt vaxandi.

31101

Tillagan stiklar á ýmsum góðum hugmyndum. Þar standa upp úr hugmyndir um götugögn, svo og bekkir sem nota má til að loka götunni fyrir akandi umferð.

Gróðurhugmyndir vekja athygli, þar sem vandað er til vals á fjölbreyttum gróðri fyrir allar árstíðir, og tæknilegar útfærslur góðar. Hugmyndir um notkun Skype til að beintengjast öðrum borgum, viðburðum eða stöðum innanlands eru mjög áhugaverðar. Heillandi hugmynd hvernig mismunandi starfsemi vefur sér um götuna og akandi aðilar eru ekki í forgangi. Götugólf, efnisval og mynstur þykja þó ekki nógu sannfærandi. Aðlögun að aðliggjandi götum gæti orðið vandasöm.

Tillagan er fjölbreytt og skemmtileg, framsetning teikninga og skýringarmynda er góð.

Höfundar tillögu:

Arkiteó /DLD – Dagný Land Design
Keilufelli 43, 111 Reykjavík



Teymi:

Dagný Bjarnadóttir, landslagsarkitekt FÍLA
Einar Ólafsson, arkitekt FAÍ
Elín Mjöll Lárusdóttir, arkitekt
Helena Björgvinsdóttir, arkitekt
Julia Woelcher, landslagsarkitekt
Julien Blanquet, landslagsarkitekt

Ráðgjöf

Ágúst Gunnlaugsson, lýsingarhönnuður,
EFLA verkfræðistofa
Samson B. Harðarson, landslagsarkitekt FÍLA
Andri Snær Magnason, rithöfundur
Örn Smári Gíslason, grafískur hönnuður
Egill Egilsson, iðnhönnuður



LAUGAVEGUR - SÓL Í SINNI

Laugavegur 23. Júlí 2017

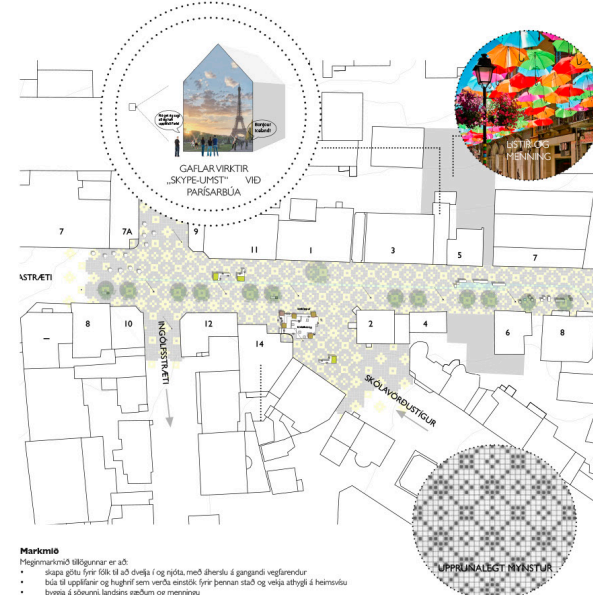
Vörðingur 3000 er nýtt milli vesturlaga og veitingastaða, og aðra sem eru að taka sér tíð í ferðum og vinu og líf sér fótalað. Erlendir ferðamenn stíma sér við ferðast í ferðagæðis með aðstoð myndarþarfa og spjalla við vini sína hinum megin í hnettrum í gegnum Skopu. Á legubekki liggja aldrið skáld og hústar í sögu, við HÍO hans er únglingur að Hústa í tónlist.

Vörðingur inn í Lavestorg, þar sem skáldið fæddist, þar situr alls konar fólk og gluggar í bakur. Og á þvottakortunum komumst við í snertingu við heita vatnið sem er júl ástæðan fyrir því að Laugavegurinn var lagður á sínum tína. Heita vatnið skapar dulúðuga stemningu í götum og út úr einum balgubrum stígru tréþrátt gróðurhúsi sér fram í gólmundina og lokar okkur inn. Balguburðir hafa öðst rými líf sem dulavæðir af þessum toga eru í þeim dettur mætur ein göngu. Því þáttur þar sem heit og toggu-myntur standa á aldagrónum meng. Balguburðir eru eins og langa sveðsins með gróðri sínum, og húsumum geta þeir inní ný gúma tína.

Alfur fórum við inn í Laugveg í skandi maríflöð. Þráðlaust samband er í götum og hagi að ná sér í uppþingur af þessum toga sem tengist menningarlífi. Því þáttur Gróður skapar hlétt yfirbragð og alls staður er stutt í notalaða árangastaða þar sem gaman er að staldra við. Við sjáum börn hlápa örugg og fjáðleg um, þau sækja í heilavæn sem eru lítil ein í hönum götum með reglugu máttli. Öðru hvoru lí þau sér söpa af íslandi drággurvatni, en bæði heiti og kalt vatn spila hlönd hlöndu í gólmundinni.

Á Vörðingur er hlömsveit að spila og láta ofar má heyrja júlú tóna og hláur berast úr lásum balguburð. Gatan spjalla af þessum skópunargæði sem Því þáttur er kringu orðin þessir fyrir þess sem stóð er má sjá einföldu og gætt að spjalla klára og spjalla saman, en það er einmitt þessa skópunargæði og notalaða stemning sem hláur fólk til sín í verslunarlönging og í veitingastaði.

Vörðingur Laugveg framföturinnar og tréþrátt okkur allur til okkar tína og skóðum hvernig hagi er að láta þannan framföturinnar stasta.



Markmið

- Meðmarkmið tilgangurinn er að:
 - skapa gólu fyrir fólk til að dvelja í og njóta, með áherslu á gangandi vegfarendur
 - búa til upplifun og hlífir sem verða einmitt fyrir þessum stað og veita afþyngi á heimsvísu
 - tryggja á sógunum landsins það sem og menningu
 - með yfirborðsmóðunum, efnisvæð, gönguþögnum og gróðri verði skópunargæði haldinn upplifun
 - að tilgangurinn sé að eða verður, veitingastadir og ljónustu
 - að fjágu reglum um algjöra hönum eru mátt

Tilgangur

Til hækka þvottakortunum sem bláur þungur býrðir að og frá þvottakortunum, leggjum við meyrstraðan rellí sem mynnir á handverk kvæna. Refflín myndar sveðsð kerfi sem heildu utan um það sem gerist í göturinnu. Heilt vatn sem vísun í baugar og þvotta og rennandi yfirborðsstað spilar einnig stórt hláur, hvernig mun heita vatnið bæði verði rítt okur og meðan þar. Gatan er í einum lífi í milli veggja fygginganna, og sendir þann þau skáðað að enginn einn ferðamað er ríttinn en annar og að öðru þáttur er fyrir alla þvott í gólmundinu. Göturinnu óðist í þessu meyrandi sveð, hókunngálaguðu, þar er það ein og stíur þvottunum og gönguþögnum hagar í milli göturinnar er annars vegar dulavæð og hins vegar blá, hlyti og gönguþögnum, bláinn fer að heitum í gegn á sveðnum tímum, en þarf að taka tillit til hennar. Þessu staði verður að hækka að ganga röðlega. Gatan verður ekkert meiri fyrir sérstakan ferðamað en hönum sígur þessari heglum. Búnaðu sveðsð er gegnþingandi skópunargæði (göturnu og hláttu) í samræmi við skópunargæði.

Í tilganginum er unnið markvætt með sólarvæðin í Laugvegi. Á þessum eru útsveð veitingastaða og torng með mímumandi inniháði. Gróður skapar margþýðlega upplifun, hlýða og árstíðabundna stemningu.

Höftunum í göturinnu eru fjóðar, þau geta verið sátt, jafnframt hláttunum, gróðurþétt og jafnvel við. Laugavegurinn lífr tvöföldu lífi að nóttu eða dagi, þar ljónu spilar stórt hláur.



Torgin

Ef gengið er upp Laugaveg komum við fyrst að Vörðuborg, nýju skilku torgi á mótum Skólavörðungis og Laugavegar það er stærsta torgið og er gert ráð fyrir að mest munnfóðgi geti komið þar saman. Í fjórthög hölgru myndar jafnvægi við þar sem hlífisveilar og listamaður geta tróð upp fjölbrotu bekkur með lökum íslandi býtur þreyttum lötum að lauga sig. Veitingastæði við torgið, stýfja veið við munnfóði.

Hjómaldartorgið er nast, með áherslu á að rýða veitinga úti og heyrni yngstu barnanna með lokuðu gærdi svo þabben geti verið viðlegur með kaffibodan.

Stærrihlög fjölbrotu hölgru verða á vegg okkar. Við Kirkjühúsið eru legubækur þar sem hægt er að þuga eða hlusta á sögur og söni. Á þessu eru við munnfóðgi á lötum að Frakkastíg Laugaveg lána við okkur sats með þessu myndi. Lötunabókanna á Mólum, inni í þeim er litið útbókun, lífandi efnu um skáldið er í portu við torgið. Frakkastíg er jafnvægi framkvæmt. Lítið leikvæði er litið í útlitarkonu. Bekkur á brautum geta lötum gjómsu fyrir bláumtöfr þegar þess þarf.

Þvottakotungu er við Hörgarð, þar verður jafnvægi grænmeti- og blómamarkaður. Dvalarvæði eru við spæglötum, með heitu vatni. Teyrnar er eðlileg lífi fái þetta og nennu vatnið fram af lötum. Á milli teyrnar er port blaðið þvottakotunum þar sem hægt er að fá sér kaffianna inn á milli drefnats þvottu í garðeynu.

Síðasta torgið er við Laugaveg 77 þar sem nú er kornin blábláðið og kaffihús. Fallgöngi torgi er á torginu og veitingastaða. Auk þessara torga eru fjöld veitingastaða á lötum, þar sem hægt er að rýða veitinga standi.

Port og bakgarðar

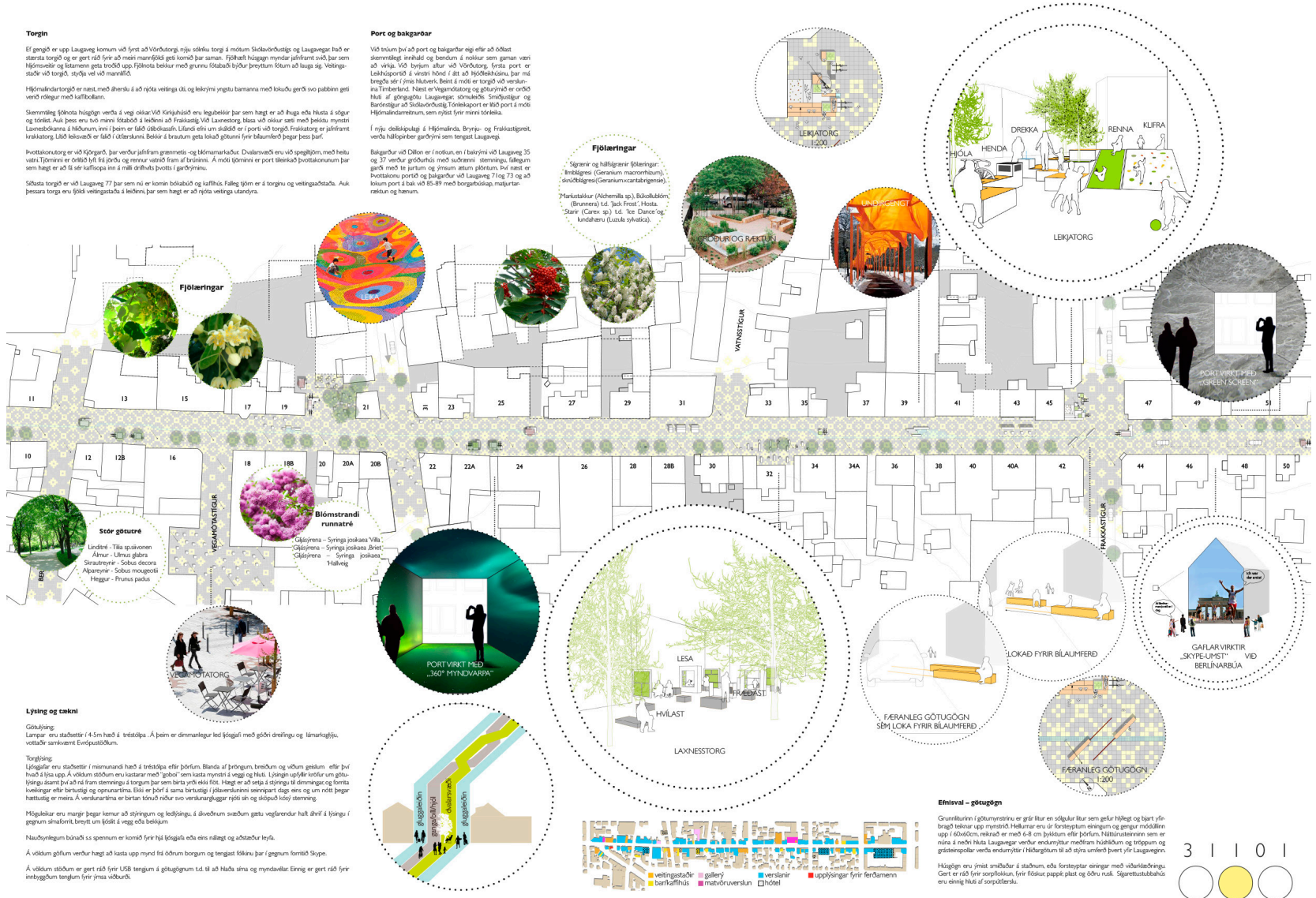
Við tröum því að port og bakgarðar egi eftir að öðlast stærrihlög ívahláð og þendum í nokkur sem geman verið að viki. Við byrjum allur við Vörðuborg, fyrsta port er Laugavegið á vinstri höndi í átt að Höfðabakinu, þar mið þrengja sér í jónu hlífisveili. Bætt á milli er torgið við verkunna Trélandi. Næst er Vagnastígur og gjómsu er eðlileg hláð af gjómsu Laugaveg, síðasta Smáttorg og Burðesigur að Skólavörðung. Tónleikaport er lítið port á milli Hjómaldarteyrnar, sem nýtt fyrir munnfóðgi.

Í nýju dekkþingi á Hjómaldi, Brynju- og Frakkastíg, verða hálfrætur garðeyri sem tengt Laugaveg.

Bakgarður við Dalen er í notkun, en í báryni við Laugaveg 35 og 37 verður gjómsu með suðræni stærrihlög, sálgæm gjómsu með te þurmu og jónum stum lötum, því næst er Þvottakotun port og bakgarður við Laugaveg 77 og 73 og að lokum port á bak við 85-89 með torgfóðgi, matarstærkun og hánun.

Fjölaeringar

Sígnir og hálfrætur fjölaeringar: "Elnálginn (Geranium macrorrhizum)", "Súvöðlginn (Geranium carabrigense)", "Markastakur (Alchemilla sp.)", "Búkkubótinn (Brunnera)", "Ld. Jack Frost", "Hosta", "Star" (Carex sp.), "Ld. Ice Dance" og "Lundabarna (Luzula sylvatica)".



Lýsing og tækni

Götulýsing: Lampur eru staðsettir í 4.5m hæð á tréstöpa. Á þeim er dimmanlegur led ljósgáfi með góðri drefingu og lánmarkafjölni, vöðlafr sámkvæmt Evrópastöðlum.

Torglýsing: Ljósálfar eru staðsettir í munnmáli hæð á tréstöpa eftir þörfum. Blánda af þróngum, breiðum og vörum gestum, eftir því hæð á þessu vegg. Á vöðum stöðum eru kastar með "gjómsu" sem kasta myndir á vegg og hlá. Ljósing upplærir fólk um gjómsu ásamt því að ná fram stemningu á torgum þar sem birta yfir ekkí flót. Hægt er að stýra á stjörnu til dímringar og fornta kvængur eftir þurft og óþvornu. Glósi er þvottu í sama þurftu í fjölbrotunum sérþvottu dagi ens og um nótt þegar hálfrætur er metra. Á vöðum þess er birta lötum náttu svo vöðum þvottu rýði sín og stjörnu hlá stemning.

Hjálfrætur eru margt þegar kemur að stjörnu og heilýngi. Á dæðum svæðum getu vöðum hlá hlá á ljósi í ljósi í ljósi og sjónfótr þvottu um lötú á vegg eða bekkum.

Nauðþýngum bókun s s þvottum er komið fyrir hjólgáfi eða einu nálagi og aðstæður leyfi.

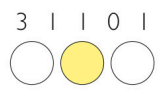
Á vöðum göllum verður hægt að kasta upp mynd frá öðrum borgum og tengt lötum þar í gegnum forntú Skype.

Á vöðum stöðum er gert ráð fyrir USB tengingum til að hlusta sína og myndvæði. Einnig er gert ráð fyrir innbyggðum tenglum fyrir jónu vöðum.

Efnisval – götugögn

Grunnkerfni í gjómsuþvottu er gráf líkur sem gefur hlíf og hjórt vöðum. Þvottu tækni er myndandi. Hlífur eru gráf lötum eiginum og gjómsu móðulin upp í 6000m, reiknað er með 6-8 cm þvottu eftir þörfum. Níðarstærnið sem er munn á milli hlá Laugaveg verður endurnýtt meðfram hlífum og tróppum og grómsvöðla verða endurnýttir í Höfðabakinu til að njóta umföð þess vöðum Laugaveg.

Hjólgrögn eru jónu smábláur í stöðum, eða forstærkir einingar með vöðum hlífum. Gert er ráð fyrir sorplökum fyrir líkur pappír plast og öðru nátt. Sjágreittastáðala eru eining hlá af sorplökum.



61022

Tillagan sýnir mjög skýra uppskiptingu akandi og gangandi umferðar og bílastæða, ásamt athyglisverðum hugmyndum um tímabundin eða sveigjanleg torg. Áhugavert hefði verið að sjá nánari útfærslu á torgum. Litað götugólfið (gult litað malbik) er að ákveðnu leyti forvitnilegt en ákveðnar efasemdir eru um endingu (öldrú) þess. Gróðurhugmyndir og upplýsingar um lýsingu eru mjög litlar. Efnisval og samsetning yfirborðsefna er forvitnilegt, mynstur í yfirborði frumlegt, minningarsteinar geta aukið sögulega dýpt en stórir heilir yfirborðsfletir virka ekki sannfærandi. Afmörkun bílastæða og hjólastæða eru gerð góð skil.

Tillagan er frumleg, vel fram sett en takmörkunum háð.

Höfundar tillögu:

a2f arkitektar ehf

Laugavegi 26, 101 Reykjavík



Teymi:

Aðalheiður Atladóttir, arkitekt FAÍ

Falk Kruger, arkitekt AKT

Samstarfsaðilar:

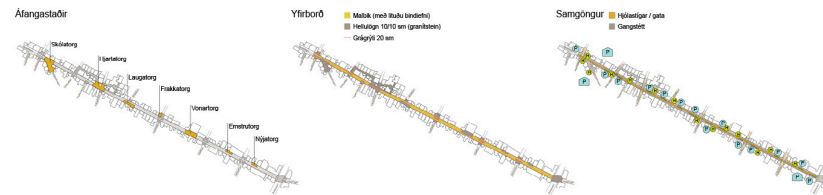
Margrét Backman, landslagsarkitekt FÍLA

Ásta Olga Magnúsdóttir, verkefnisstjóri við gerð gagnvirkra sýninga

Aðstoð:

Agústa Kristófersdóttir, sérfræðingur í safnafræði, listfræði og sagnfræði





Skýringamyndir

Laugavegur er sítreytlegur og tekur á móti allskonar fólki, straumurum og stöllum. Hér er plass fyrir allt og alla. Við sjáum fyrir okkur að í Laugaveginum mætist öllur menningarshimnar og hér mun fjölmengning blómstra á Íslandi um ókomna tíð. Laugavegurinn siltur nú unglingskórnum og verður að heimborgara með fagðón stíl sem unir sér og þrífst í menningu sem kemur viðsvegar að. En hver er heimborgarinn án vitneskunnar um eigin upptæna og bakgrunn? Tenging í línu og rúm, þ.e.s. að vera sér meðvitundur um sögu sína og staðsetningu er ekki síður mikilvægt fyrir heimborgara eins og fyrir bændur heima í lina. Síðislenkt, hvort sem það kemur fram í byggingamyndi eða hangkjötstykki, gefur fagubum heimborgaranum sérstöðu og karakter sem gerir hann eflinnalegan öllum sem verða hans á vegi.

"Eg hitti hann á Skólatorgi" í gær og við ákváðum að fara út að borða á nýja Sýslenska staðnum rétt hjá Valsatorgi"



Svipmyndir úr fortíðinni



Landmanna-laugar



Yfirlitsmynd MKV 1:1000

LAUGAVEGUR BÝÐUR HEIM

Hönnunarsamkeppni um Laugaveg



6 1 0 2 2

Opð fyrir bílaumferð



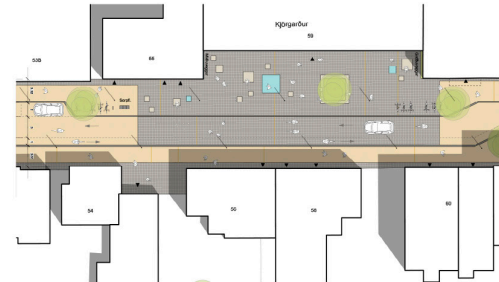
Lokað fyrir bílaumferð (sumargötur)



Lokað fyrir bílaumferð, mörkaður að stætti séu veðri



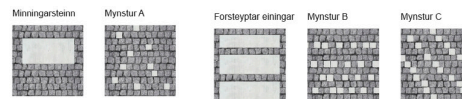
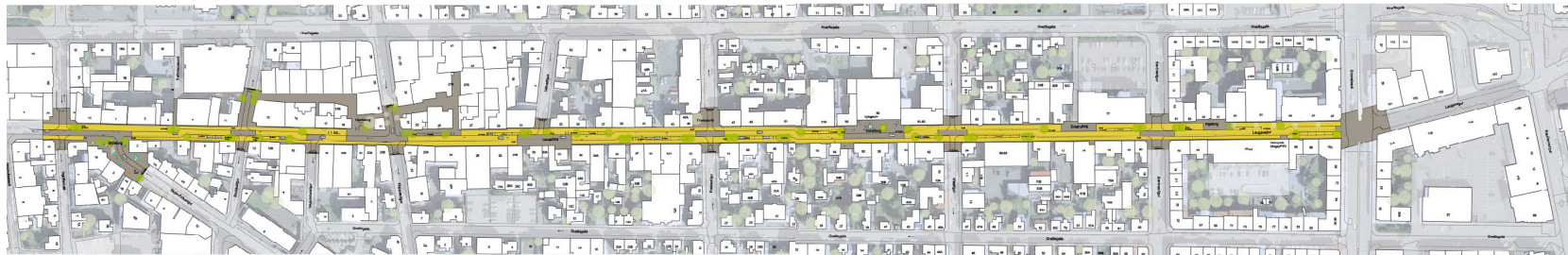
Breytileiki goturýmis



Vonartorg - Grunnmynd MKV 1:200



Vonartorg



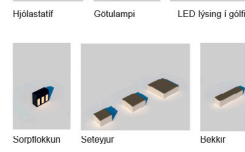
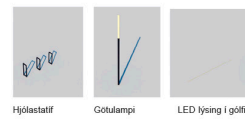
Breytileiki yfirborðs



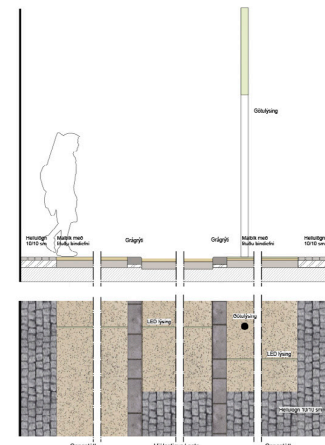
Skólatorg - Grunnmynd MKV 1:200



Skólatorg að kvöldlagi



Fost gotugögn



Deilislínió yfirborð MKV 1:20



78910

Tillagan felur í sér tiltölulega einfalda útfærslu þar sem meirihluti göturýmis er malbikaður. Mikil vinna virðist hafa verið lögð í útlit húsa í stað þess að fást við götuna. Tillagan sýnir hugmyndir að torgmyndunum og útfærslum en vantar skýrari sýn á viðfangsefnið. Hugmyndir um meðferð á yfirborðsvatni eru ekki sannfærandi en upphitaðir bekkir góð hugmynd. Mynstur götunnar kemur ógreinilega fram og lýsingu og götugögnum eru gerð lítil skil.

Tillöguna hefði mátt vinna betur og er hún fremur óskýr í framsetningu og texta.

Höfundar tillögu:

Arkibúllan arkitektar

Tómasarhaga 31, 107 Reykjavík



Teymi:

Hólmfriður Ósmann Jónsdóttir
Hrefna Björg Þorsteinsdóttir

Berghall myndlistarmenn:

Anna Hallin
Olga Bergmann

Landark landslagsarkitektar:

Pétur Jónsson
Sigrún Birgisdóttir, arkitekt og deildarforseti
hönnunar- og arkitektúrdeildar Listaháskóla Íslands

Ráðgjöf:

Lilja Guðríður Karlsdóttir, umferðarverkfræðingur



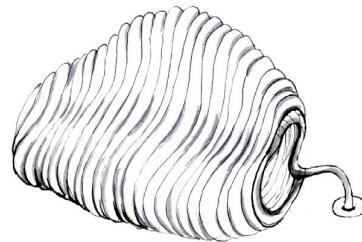
Kjörgarðstorg



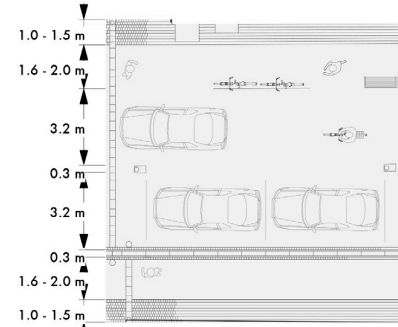
Laxnesstorg



Barónstorg



Bekkur / skúlpútur



Götumynd milli Snorrabrautar og Vitastígs

Deilirými (shared space)

Yfirbragð götu

Langstærsti hópur vegfarenda um neðri hluta Laugavegar er fótgangandi, að meðaltali um 12.600 manns á sólarhring. Fjöldi gangandi er fjórfaldur á við fjölda bíla. Með vaxandi ferðamannastraumi og þéttingu byggðar í Reykjavík mun fjöldi gangandi vegfarenda aukast enn frekar. Áhersla er lögð á að tengja saman kvarða mannlíkamans, húsakroppa og göturýmins með stakstæðum elementum og/ eða samfelldum flötum og með því skapa heildstæða upplifun og ástýnd efnir götulengjunni.

Gatan er útfærð sem eitt samfellt rými með sléttu og áferðarfalllegu yfirborði án kantsteina með góðu aðgengi fyrir hreyfihamlaða og vörufahendingu. Umferðarskilti og önnur skilti sem tengjast bílnum (sem í dag eru um 40 talsins), pollar og stöðumælar hverfa úr götunum.

Miðjusetir ljósaustaur efnir endlangri götunni ásamt tímali í götulei eru helstu rýmismótandi elementin og aðgreina rými gangandi og akandi umferðar.

Götumyndin fær rólegt yfirbragð og uppfyllir markmið Reykjavíkur um "Borg fyrir fólk".

Sveigjanleg notkun götunnar

Eitt meginmarkmið tillögunnar er að skapa sveigjanlegt fjölnota almenningsrými sem getur stutt við áframhaldandi þróun um notkun deilirýma í miðborginni, en jafnframt getur víxlað notkun efnir þörfum um gangandi umferð og bílaumferð efnir því sem við á og þróun leyfir.

Vitastígur - Snorrabraut

Gert er ráð fyrir að akandi umferð frá Snorrabraut og upp/niður Barónstíg eða Vitastíg til tengja flæði umferðar við nærliggjandi bílastæðahús. 30 bílastæðum er auk þess komið fyrir við þennan hluta Laugavegs til að styrkja þetta umferðarmynstur (í dag eru 60 stæði við allan Laugavegin).

Vitastígur - Skólavörðustígur

Á milli Vitastígs og Skólavörðustígs er ekki gert ráð fyrir bílastæðum. Með þessu fyrirkomulagi er dregið úr mengun og slyshættu og gangandi vegfarendur settir í forgang.

Skýringarmynd bílastæðisleit



AD1 - smátt heimilið er að hafa öflugari alna, verja til skilværing, loft og stíla
 Þessu er mál skilværingu - loft og stíla
 Þessu er mál skilværingu - loft og stíla



TORO - stúdentaríkið er hannað til að tryggja stöðugt og stíla
 Stúdentaríkið er hannað til að tryggja stöðugt og stíla
 Stúdentaríkið er hannað til að tryggja stöðugt og stíla



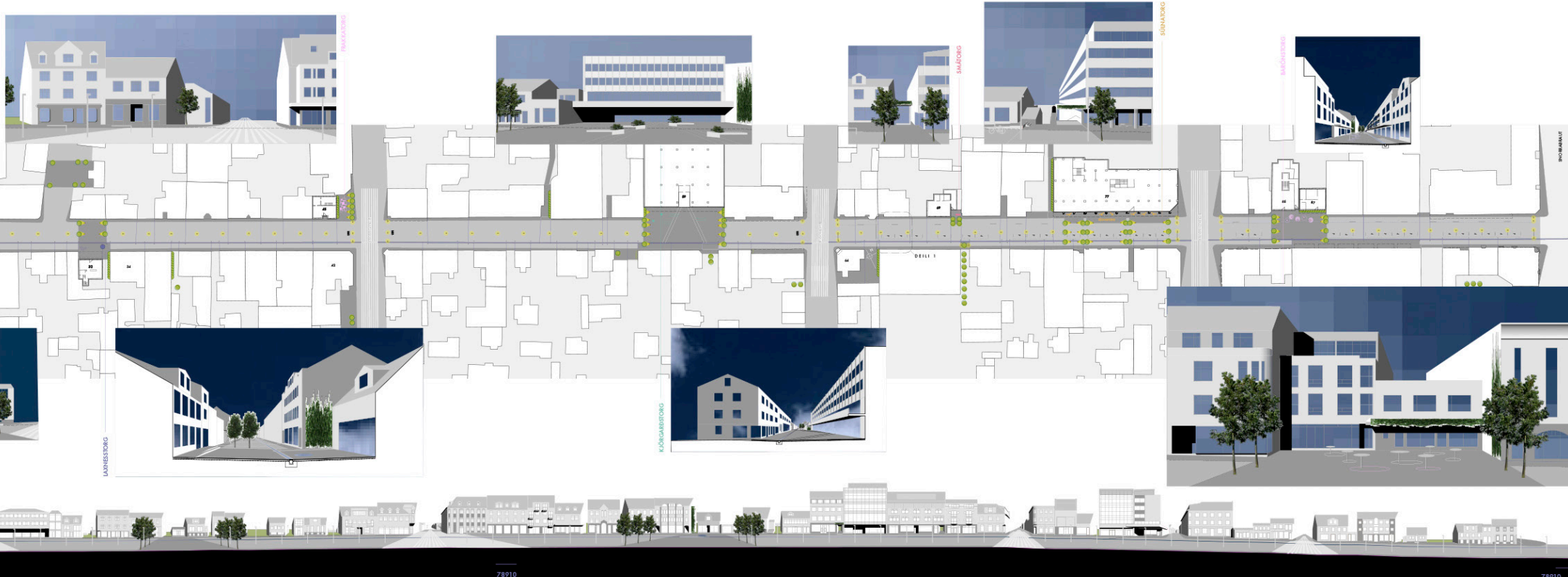
ODLEYSING - stúdentaríkið er hannað til að tryggja stöðugt og stíla
 Stúdentaríkið er hannað til að tryggja stöðugt og stíla
 Stúdentaríkið er hannað til að tryggja stöðugt og stíla



PYRRI - stúdentaríkið er hannað til að tryggja stöðugt og stíla
 Stúdentaríkið er hannað til að tryggja stöðugt og stíla
 Stúdentaríkið er hannað til að tryggja stöðugt og stíla



OLAN DVÆÐI - stúdentaríkið er hannað til að tryggja stöðugt og stíla
 Stúdentaríkið er hannað til að tryggja stöðugt og stíla
 Stúdentaríkið er hannað til að tryggja stöðugt og stíla



78910

78910

39370

Tillagan tekur á ýmsum áhugaverðum hugmyndum. Mikil áhersla er á svæði sem eru í tengslum við Laugaveg en eru þó innan eignarlóða, ekki á borgarlandi. Götugólfið er þverrákótt grátónað hellumynstur og því fremur hefðbundið þó svo mismunandi tónar geri það áhugavert. Hugmyndir um götugögn og annan búnað eru sýnd mjög hefðbundin í tillögunni. Innfelldir gufustútar og klifurplöntur í gróðurkössum setja svip sinn á tillöguna.

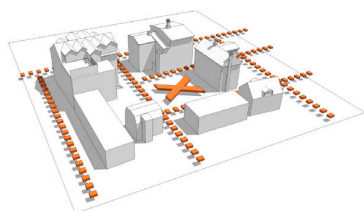
Tillagan er áhugaverð, mjög vel fram sett en of mikil áhersla er lögð á baklóðir við Laugaveg.



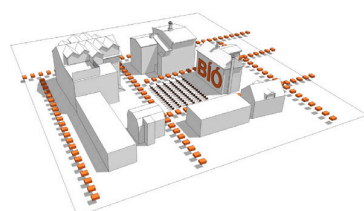
Höfundar tillögu:

Guðrún Ragna Yngvadóttir, Hörðukór 3, 203 Kópavogi
Jóhann Sindri Pétursson, Sólheimar 52, 104 Reykjavík

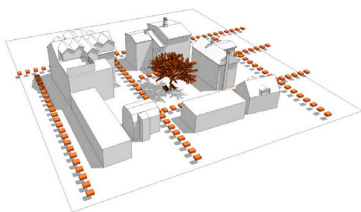
Möguleikar á nýtingu í bakgöðum við Laugavegin



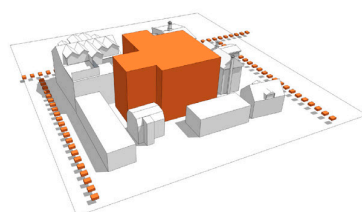
Núverandi ástandi í mörgum bakgöðum við Laugavegin



Bakgöður nýttur fyrir ýmsar uppákomur, ekki varanlegt ástand



Bakgöður nýttur sem opið svæði eða torg, varanlegra ástand.



Byggingareitur fullnýttur, varanlegt ástand.



Stemningsmynd, hvemig nota mætti bakgöða Laugavegs

Ógegndræpu yfirborð götunnar leiða vatn í rennurar sem veita vatninu til götutrjáa Laugavegarins. Þar sem gatan er upphituð og er engin þörf á að salta hana eða sanda yfir vetrartímamann getur ofankoman verið nýtt til vökvunar án saltmengunar.

Götutré við Laugaveg skulu vera blanda af Lind (Tilia × vulgaris 'Pallida') og Skrautreygni (Sorbus decora 'Glæsir'). Þessi blanda af hraðvexti og langlífi ætti að setja sterkt mark á götuna og styrkja árstíðatilfinningu gesta hennar. Áhersla skal lögð á að velja eintök með heppilega stofnhæð. Lítil reynsla er af Lind hér á landi en af fenginni reynslu frá nágrennalöndum okkar gætu þau orðið með verðmætustu borgartrjám Reykjavíkur. (Samson B. Harðarson, Tillaga að stefnumótun um ræktun götutrjáa og val á tegundum, 2012)

Til að einfalda flækjustig götunnar er setsvæðum og trjám ráðað milli aksturs- og göngusvæðis sólarveginn. Með þessu er aðskilnaði umferðarmáta náð án þess að bæta

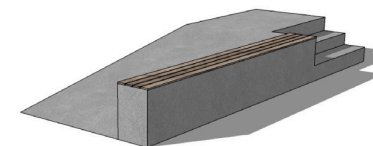
pollum við þá flóru götugagna sem fylgja borgargötum.

Við torgsvæði verður sigrænn gróður, s.s. Dvergfura og Bergflétta.

Götugögn Blómaker

Hækkanir við skábrautir að inngöngum húsa verða ýmist nýttar sem setkantar eða blómaker. Það færi eftir samráði við eigendur fasteigna hvernig nákvæmnislausnum yrði háttáð.

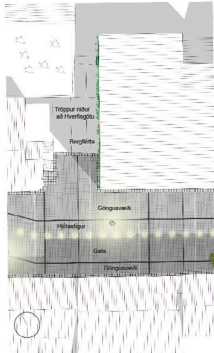
Körfur yrðu áfram hengdar á ljósastaura með blómum yfir sumartímamann líkt og gert er á öðrum stöðum í miðborginni.



Hugmynd að rampi sem hægt væri að bæta við verslanir þar sem aðgengi er ábótavant.



Kjörgarðstorgið



Örnmynd 1.200 við Laugaveg 77



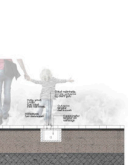
Örnmynd 1.200 við Hlíðargötu

Aðgengi fyrir alla
 Við hönnun götunnar settum við ákvarðun þess að tryggja að gata og göngusvæði séu aðgengileg öllum. Þynggingarlag sumra húsa við Laugaveginna gera því miklar miklar kröfur til þeirra sem þangað vilja komast og getur verið erfitt að leysa þau aðgengismál. Lögd er fram lausn sem mætti nýta í öllum nema erfiðustu aðgengismálum. Með þessari lausn eru skábautir lagðar niður eftir götunni (ef það hentar innngöngum húsanna), en rammbráutanna nýttur sem setkantur eða blómaker. Þannig mætti láta skábautir falla inn í heildaryfirbrag götunmyndarinnar og nýttast öllum. Dökkliðu lína úr rennsteyni niður eftir götunni myndar öruggt viðmið sem nýttist sjónskertum sem geta verið í hættu í deildum götúrýmum. Sérmerkt staði hreyfihamlaðra eru staðsett í hliðargötum sunnan við Laugaveginna til að auðvelda aðgengi fatlaðra að götunni.

Í sameiginlegum götúrýmum eða "shared spaces" er mjög mikilvægt að huga að öryggi sjónskertra. Það er ekkert sem mælir á móti því að sjónskertir og blindir geti notið sameiginlegra götúrýma ef öryggi þeirra er tryggt með tilheyrandi leiðilinum og aðgreiningu göngusvæða og akstursvæða. Þar sem hliðargötur þvera Laugaveginna verða stálhanna sithvoru megin við götuna sem leiðilínur.



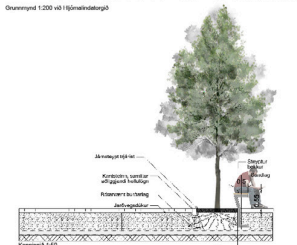
Kennisnið 1:10



Síð af gatamynd 1:200



Örnmynd 1.200 við Hlíðargötu



Kennisnið 1:10



Örnmynd, hvernig nota mætti byggingu Laugavega



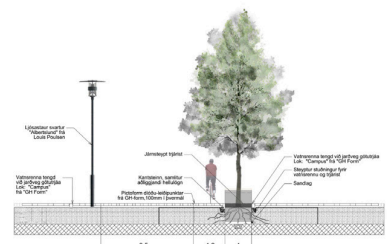
Örnmynd við Hlíðargötu

39370

Aðgengi fyrir alla

Við hönnun götunnar var lögd áhersla á að gera Laugaveginna aðgengilegan öllum. Byggingarlag sumra húsa við Laugaveginna gera því miklar miklar kröfur til þeirra sem þangað vilja komast og getur verið erfitt að leysa þau aðgengismál. Lögd er fram lausn sem mætti nýta í öllum nema erfiðustu aðgengismálum. Með þessari lausn eru skábautir lagðar niður eftir götunni (ef það hentar innngöngum húsanna), en rammbráutanna nýttur sem setkantur eða blómaker. Þannig mætti láta skábautir falla inn í heildaryfirbrag götunmyndarinnar og nýttast öllum. Dökkliðu lína úr rennsteyni niður eftir götunni myndar öruggt viðmið sem nýttist sjónskertum sem geta verið í hættu í deildum götúrýmum. Sérmerkt staði hreyfihamlaðra eru staðsett í hliðargötum sunnan við Laugaveginna til að auðvelda aðgengi fatlaðra að götunni.

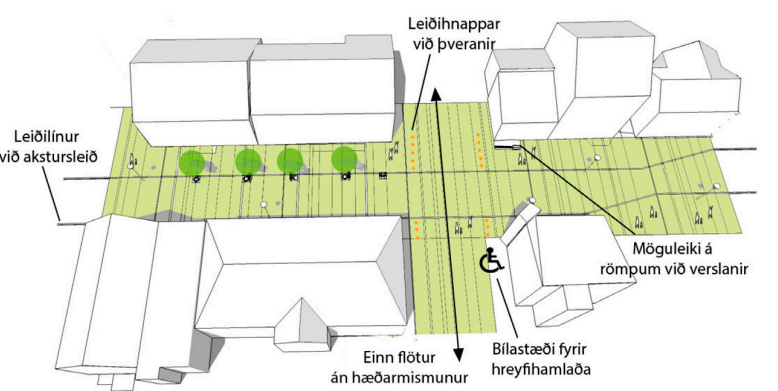
Í sameiginlegum götúrýmum eða "shared spaces" er mjög mikilvægt að huga að öryggi sjónskertra. Það er ekkert sem mælir á móti því að sjónskertir og blindir geti notið sameiginlegra götúrýma ef öryggi þeirra er tryggt með tilheyrandi leiðilinum og aðgreiningu göngusvæða og akstursvæða. Þar sem hliðargötur þvera Laugaveginna verða stálhanna sithvoru megin við götuna sem leiðilínur.



Kennisnið

Setaðstaða

Fjölbreyttir möguleikar til setaðstöðu og áningastaða eru settir upp víðsvegar um Laugaveginna. Léttir bekkir eru settir upp við götutré og liggja þvert á göngustefnu. Þessir bekkir bjóða fólki upp á að tylla sér niður og fylgjast með mannlífi miðborgarinnar, sýna sig og sjá aðra. Bekkir skerma líka umferðina frá gangsvæðum og verja tré og virka því þannig sem pollar án þess að bera það yfirbragð. Svipuð settækifæri eru við rampa inn í byggingar þar sem byggingalag þeirra býður upp á það. Fjölbreyttari setaðstaða verður á torgsvæðum við götuna sem betur er lýst í sérkafla um þau.



Aðgengi fyrir alla

56781

Tillagan stiklar á ýmsum áhugaverðum hugmyndum. Yfirbragð göturýmis er nokkuð hlýlegt en ákveðnar efasemdir eru um efnisval í götugólfið. Hugmyndir um vatns- og lýsingarennu eru athyglisverðar og gætu sett liflegan svip á götuna í skammdeginu. Auðvelt er að ímynda sér hvernig nýta mætti slíka lýsingu í tengslum við viðburði og hátíðir. Götugögn eru fagurlega hönnuð og frumlegt efnisval. Mynstur götunnar virkar vel og gatan gæti vel sómt sér með þessu yfirbragði. Heildaryfirbragð verður þó nokkuð yfirþyrmandi með efnisvali, lýsingu og notkun á mynstri á götugögnum. Efasemdir um að fella megi út bílastæði milli Frakkastígs og Skólavörðustígs. Torgsvæði og gatnamót eru afmörkuð með áhugaverðum hætti í yfirborði.

Tillagan er rík af skemmtilegum útfærslum, fallega fram sett grafískt en heildaryfirbragðið of þungt.

Höfundar tillögu:

Landslag

Skólavörðustíg 11, 101 Reykjavík

Arkþing

Bolholti 8, 105 Reykjavík



Teymi:

Þráinn Hauksson, landslagsarkitekt FÍLA

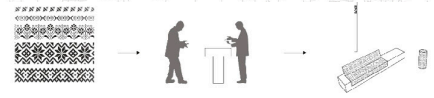
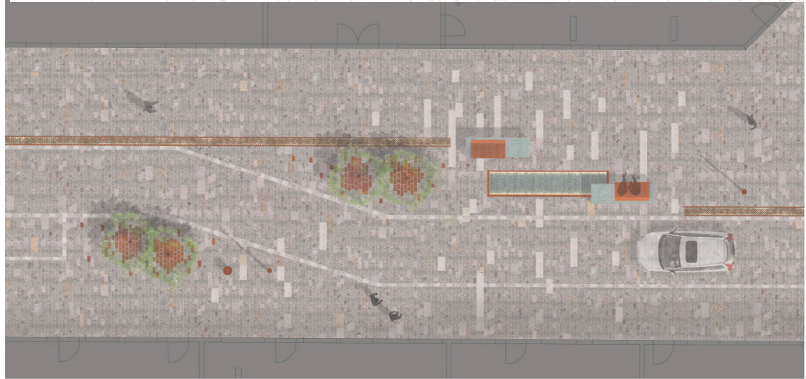
Helgi Már Hallgrímsson, arkitekt FAÍ

Elízabet Guðný Tómasdóttir, landslagsarkitekt FÍLA

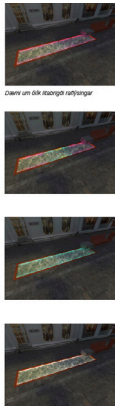
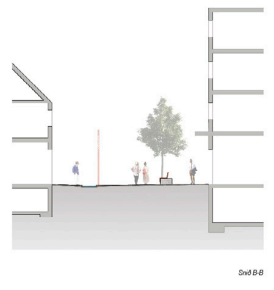
Jón Rafnar Benjamínsson, landslagsarkitekt FÍLA

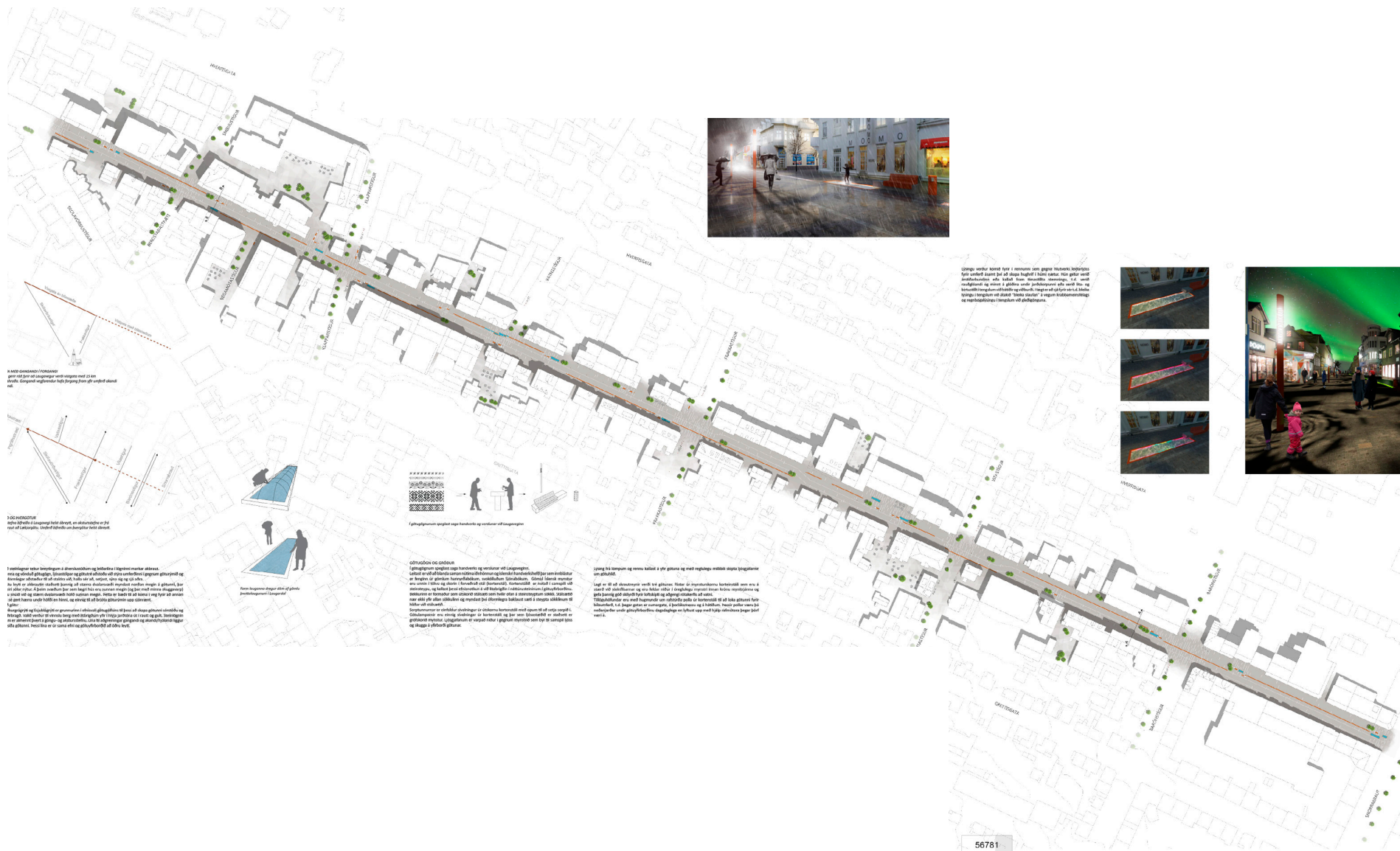
Gísli Rafn Guðmundsson, borgarhönnuður

Svava Þorleifsdóttir, landslagsarkitekt FÍLA



I gótgögnunum speglat saga handverks og verslunar við Laugavegin.





Kvæðir gættir og frakinn
 gættir og frakinn eru settir upp með 12 cm
 djúpu. Gættir og frakinn eru settir upp með
 12 cm djúpu.

Djúphæðir
 djúphæðir gættir og frakinn eru 20
 cm djúpu. Gættir og frakinn eru settir upp
 með 20 cm djúpu.

Lágir gættir og frakinn
 lágir gættir og frakinn eru settir upp
 með 12 cm djúpu. Gættir og frakinn eru
 settir upp með 12 cm djúpu.

Fyllingarmassur
 Fyllingarmassur er settur upp með
 12 cm djúpu. Gættir og frakinn eru
 settir upp með 12 cm djúpu.

Gættir og frakinn
 Gættir og frakinn eru settir upp með
 12 cm djúpu. Gættir og frakinn eru
 settir upp með 12 cm djúpu.

Lýsing
 Lýsing er sett upp með 12 cm djúpu. Gættir
 og frakinn eru settir upp með 12 cm
 djúpu. Gættir og frakinn eru settir upp
 með 12 cm djúpu.

56781

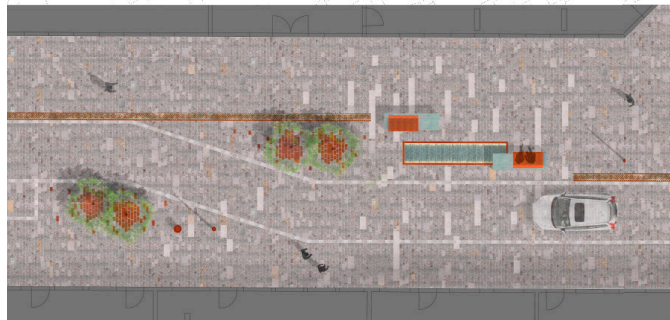
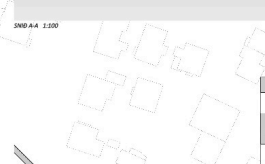
LAUGAVEGUR VEGUR ÁRSTÍÐA OG HUGHRIFA

Megintáknin höfðu sér átt Laugavegur í mag og er þessi vegur ein helstu staði vesturhúsnáðs í Reykjavík. Vegurinn er einn af helstu staðum vesturhúsnáðs í Reykjavík og er hann áttunda ára gamill og þurftur á grundvallarlagningu og viðhaldi.



VISUGRÆNI
Megingrænir tilgangir gegna á áhrifum í hvern hvarfið áttunda ára gamill vegurinn á umhverfinu. Vegurinn er einn af helstu staðum vesturhúsnáðs í Reykjavík og er hann áttunda ára gamill og þurftur á grundvallarlagningu og viðhaldi. Vegurinn er einn af helstu staðum vesturhúsnáðs í Reykjavík og er hann áttunda ára gamill og þurftur á grundvallarlagningu og viðhaldi.

LAUGAVEGUR
Megingrænir tilgangir gegna á áhrifum í hvern hvarfið áttunda ára gamill vegurinn á umhverfinu. Vegurinn er einn af helstu staðum vesturhúsnáðs í Reykjavík og er hann áttunda ára gamill og þurftur á grundvallarlagningu og viðhaldi.



NO 1:100



Horft til höfuðhúsurinnar af Vatnsgöngunni við ísbúðina

Óðinstorg tillögur

70581 – vinningstillaga

Tillagan tengir garð- og leiksvæði vel við gróðursælt torg og virkar vel sem hverfistorg fyrir íbúa og aðra gesti. Góð blanda er af gróðri, efnisval vandað og lýsing vel útfærð. Tillagan vinnur með hæðarmismun torgsins í stöllum sem ganga þvert á torgið og fyrir vikið virkar torgið stærra og fjölbreyttara. Samhengið á torginu mætti vera meira og bæta má aðgengi fyrir hreyfihamlaða. Góð aðstaða virðist vera fyrir hendi fyrir veitinga- og markaðsrekstur á torginu. Um er að ræða fjölnota torg án þess að það verði að tómu rými. Efnisval er margþætt og áhugavert en gróðurútfærslur mætti vinna betur, þar sem trjáflóra mætti vera ríkulegri. Lýsing er góð og ákaflega mild sem gefur torginu vinalégan blæ. Umferðarflæði gatna er ágætlega leyst.

Tillagan sýnir góða lausn á fjölbreyttu hverfistorgi, skýringarmyndir eru lýsandi og fallegar.

Höfundar tillögu:

Basalt arkitektar

Laugavegi 51, 101 Reykjavík

Teymi:

Anna María Bogadóttir, arkitekt FAÍ
Einar Hlér Einarsson, MAA FAÍ
Hrólfur Karl Cela, arkitekt FAÍ
Sigríður Sigbórsdóttir, arkitekt FAÍ



Samstarf:

Auður Sveinsdóttir, landslagsarkitekt FÍLA
Edda Ívarsdóttir, borgarhönnuður
Darío Gustavo Nunez Salazar, lýsingarhönnuður Verkís



ó, torg mitt, torg

Ó, TORG MITT, TORG



HOFRÉT YFIR TORG (VIÐLÍNSA)

ÓÐINSTORG

Líflandi umbreytingarferli

Markmið tillögunnar er að draga fram og styrkja fjölbreytni og líflandi umbreytingu í umgítt og ástind Óðinstorg. Með nýju skilningi og innþingjum sem eru einföld og léttlaus, er bært við á forsendum þess sem fyrir er. Lega Óðinstorgs í landhalla á mótum fimm mismunandi gata gefur torginu ákveðna "dýnamík", sem tilagun virkjar með markvissri nýtingu á landhalla og styrktum göngu- og sjóstrængum til ólíkra ásta. Með þessu leyfist or löðungi ákveðnar möguleikar sem Óðinstorg spili og aðlagðandi gaur tala í sér.

Einkenni torgs felast ekki aðeins í umgítt þess og ástind heldur einnig mögulegri notkun og því sem fram fer á torginu. Markmið er að skapa sveigjanlegan ramma utan um fjölbreytt mánafél og starfsemi við Óðinstorg. Targill lagar sig við ólíkum líffrum, ástæðum og óskum, eftir ástíð, tíma dags eða viðburðadagatali borgarinnar. Það er einnig markmið tillögunnar að torgið þoli veðrun og tímans tónn.

Í tillögunni er hátt sérstök áhersla á varnagjafna og breytileika Óðinstorgs að bættu sjón- og göngungingjar þess við skólavörðslu. Það er einnig markmið að virkja torgið m.t.t. miðborgarinnar í stærra samhengi. Með því að skipta samkeppnisvæðinu í þrjú mismunandi svæði, hvert með sínu einkenni og hlutverki verður breytileikinn eins konar undirgagnandi þáttur.

Í landhallaunum myndast svæðin þrjú tva líréttá flæði sem ganga inn í Óðinstorgi annars vegar og Tvisgötu hins vegar. Á milli líréttu fláttanna fléttast grant svæði þar sem hæðarmunarnar torgsins er tekið upp með tróppum, bekkjum og lígum stöðlum. Á þessum hátt er einnig unnið með hega hláttum við torgið og að þau haldi sínu stöðu gagnvart torginu m.t.t. landhalla. Einfalt og heildstætt þrjúsvæði torgsins felst í samgöngu helluásgönguborði, kanta, bekkja og mismunandi tegund gróður.

Sérhvert svæði endurspeglar ákveðna tegund almenningsríma, markaðstorg/við, almenningsgarður/garður og veitingatorg. Svæðin eru skilgreint til ólíkra hagmenna- og áhrifaáða, sem gæða það lífi með aðlöfnun sínum og áhrerum. Um er að ræða verslanar- og veitingamann, gesti sem koma ýmist langt eða skammti að og síðast en ekki síst ásta hverfisins, sem er eitt það þéttbýsta í borginni. Til marks um það þá búa um 4000 manns í um 300 metra radius umhverfis torgið.

Í takt við nýja tíma og markmið um að gera miðborgina að göngumannu og líflandi umhverfi, verða öll númerandi bílastæði við Óðinstorg fjarlægð. Óðinstagan verður sem fyrir einstofnausta til norðurs. Tvisgötu verður breytt í einstofnaustu til suðurs og gangstættan vestan megin ríttuá, að þess sem steyrtum ljökullum er komið fyrir á gangstættinni. Í heild sinni verður Óðinstorgið afmarkað með hákkum yfirborði og þannig myndar torgið einn heildstæðan flöt. Undir höfðu yfirborði á upphákkðu svæði torgsins verða hitalagrar sem tryggja að torgið verði auðvelt yfirferðar allan ársins hring.



SNIDMYND/ÚTLIT A-A 1:200



ÞRÍSKIPTING SVÆÐIS: MARKAÐSTORG/VIÐ, GARDUR, ALMENNINGSGARÐUR, VEITINGATORG

GÖTUMARKAÐUR ÓÐINSTÖTU: ÖLL GATAN UNDIR AÐ TONGI, ÓÐINSTÖTU LOKAÐ

STÖR GÖTUMARKAÐUR: ÓÐINSTÖTU LOKAÐ AÐ HILTA

LÍTLIT GÖTUMARKAÐUR: ÖRBREYTT UMFERÐ

VEITINGATORG: TVISGÖTU LOKAÐ AÐ HILTA

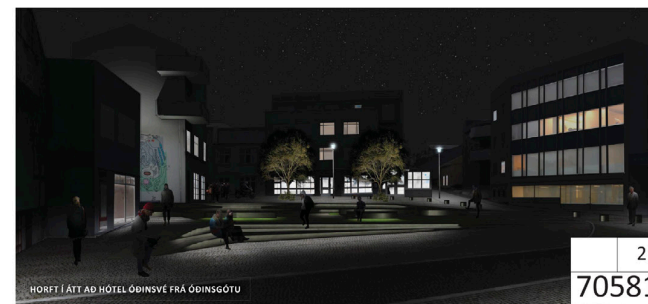
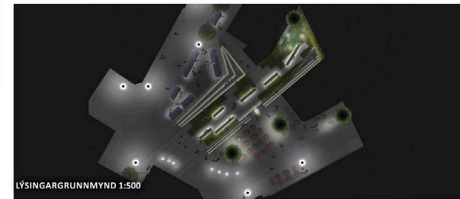
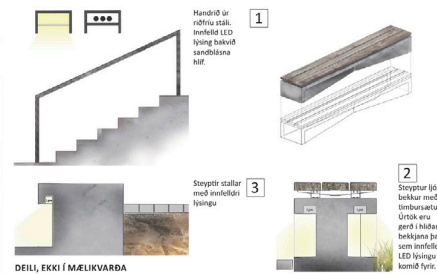
VEITINGATORG: ÖRBREYTT UMFERÐ

STÖRVIRBURÐUR Á TORGÍ Í HEILD: ÓÐINSTÖTU OG TVISGÖTU LOKAÐ AÐ HILTA



YFIRLITSMYND 1:500

1
70581



01907

Tillagan felur í sér einfalda og skýra hugmynd og að mörgu leyti skemmtilega. Hugmyndin um Helreiðina er góðra gjalda verð og verkið virðist sóma sér vel á torginu. Sumt í tillögunni virðist vera óklárað. Torgið er látið snúa vel við sólu. Útisivæði við veitingastað við Týsgötu er skemmtilegt og er tengt í yfirborði við torgið, þótt það sé ekki hluti af torginu. Samfélagsgarðurinn er aflokaður og virkar ekki sannfærandi í skugganum né gróðurlandslag á hjólum. Hellumynstur götunnar er áhugavert og form torgsins einnig. Útveitingar ekki nógu vel tengdar torgi. Fyrir neðan settröppur virkar torgið fremur tómlegt og hætta er á að þar verði stórt ónotað svæði. Stæðileg tré setja svip sinn á torgið.

Áhugaverð tillaga sem er vel unnin og skýr.

Höfundar tillögu:

Hornsteinar arkitektar

Ingólfsstræti 5, 101 Reykjavík



Teymi:

Andrés Narfi Andrésson, arkitekt FAÍ

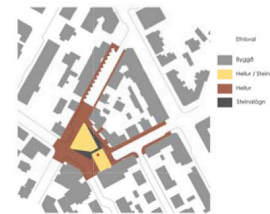
Ólafur Hersisson, arkitekt FAÍ

Þórður Þorvaldsson, arkitekt FAÍ

Ögmundur Skarphéðinsson, arkitekt FAÍ

Ragnhildur Skarphéðinsdóttir, landslagsarkitekt MLI FÍLA

Sigríður Brynjólfsdóttir, landslagsarkitekt FÍLA



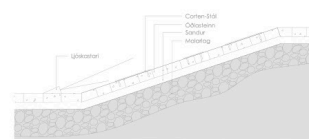
SKÝRINGARMYNDIR



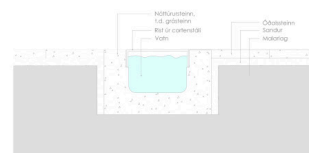
AFSTÖÐUMYND 1:500

ÓÐINSTORG

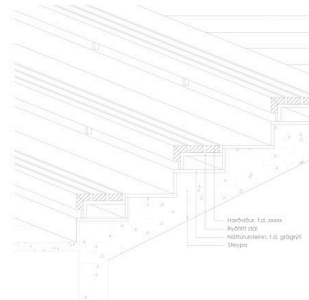
MUNSTUR / STÉTT



RENNA / STÉTT



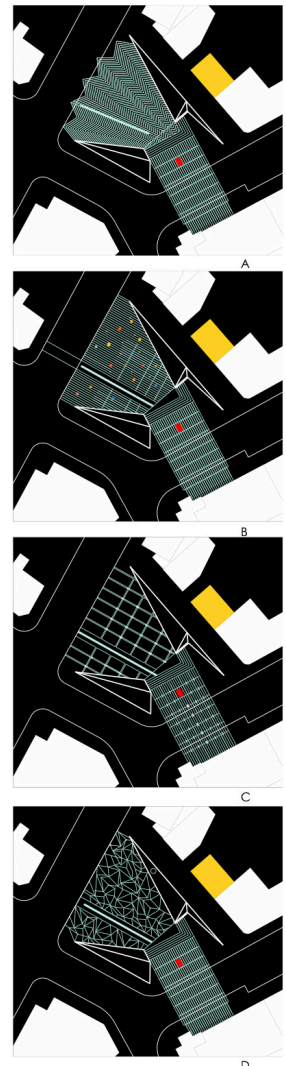
SETBEKKUR / PALLAR



DEILI 1:20/50



AFSTÖÐUMYND 1:500



YFIRBORD TORG
MARGIR MÖGULEIKAR

16489

Tillagan er mjög svífandi og fremur óljós þar sem áberandi strik í yfirborði torgs og umhverfis einkenna tillöguna. Torgið gæti nýst undir viðburði af ýmsu tagi, en hætta er á að það gæti virkað tómlegt þess á milli. Jafnframt virkar torgið einsleitt og lítt afmarkað og nær ekki þeim áhrifum sem lýst er í tillögu. Steinsteypur flötur á öllu torginu og nærliggjandi götum virkar yfirþyrmandi. Ljósrákir gætu verið áhugaverðar til að skapa kvöldstemmingu. Margnota lysthús gæti nýst undir ýmislegt en kostir þess eru ekki sannfærandi umfram það sem leiksvæði hefur. Mastur með ljóskösturum er áhugavert en nánari útfærslu á lýsingu þess skortir. Gróðurnotkun er varfærin, val á hlyn á miðju torgi er ágæt lausn.

Tillaga með áhugaverðum lausnum en virkar þó fremur tilviljanakennd og óljós.

Höfundar tillögu:

Kanon arkitektar

Laugavegi 26, 101 Reykjavík

í samstarfi við Jón Axel Björnsson, myndlistarmann



Teymi:

Birkir Einarsson, landslagsarkitekt FÍLA, aðalumsjón

Helgi B. Thóroddsen, arkitekt FAÍ

Halldóra Bragadóttir, arkitekt FAÍ

Þórður Steingrímsson, arkitekt FAÍ

Aðstoð:

Anna Sóley Þorsteinsdóttir, arkitekt FAÍ

Helga Bragadóttir, arkitekt FAÍ

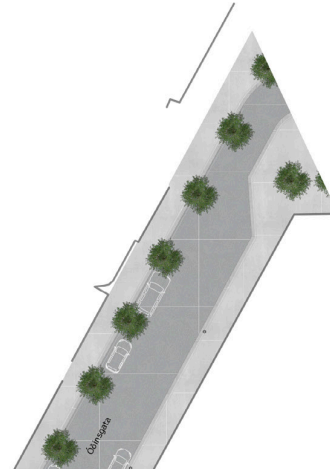
Þorkell Magnússon, arkitekt FAÍ





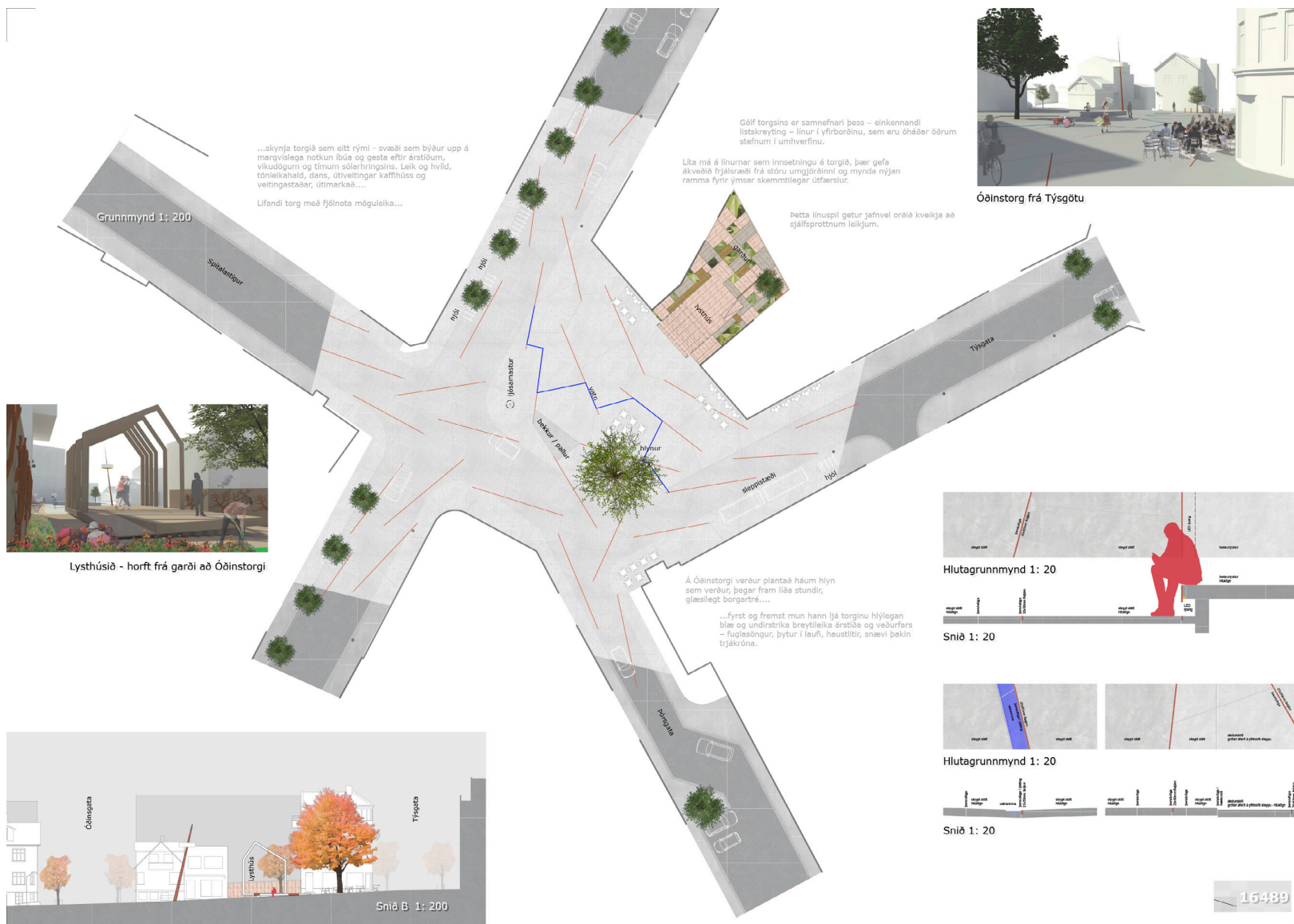
ÓÐINSTORG

HÖNNUNARSAMKEPPNI



Óðinstorg - Öðinsgata í forgrunni

16489



30168

Tillagan vinnur með tilvísun í goðafræði á skemmtilegan og ekki svo augljósan hátt, t.a.m. eru hugmyndir að bekkjum með forvitnilega tilvísun í hrafna. Tillagan er nokkuð varfærin og hefði mátt skýra ákveðnar hugmyndir og efnisval betur. Skemmtilegar hugmyndir eru að torgmyndunum og útfærslum en skýrari sýn á þau vantar og garðrými er ekki í miklum tengslum við torgið. Góð hugmynd er að nota götutré til að draga úr vindi á Týsgötu og Óðinsgötu. Óljós hæðasetning rýrir gæði tillögu og ekki kemur fram hvort hæðastöllun eigi sér stað um spirallinn. Val á götugögnum og tilvitnanir í ljósmyndir er mjög vel heppnað. Efnisval á yfirborði er óljóst og umferðarstýring sömuleiðis.

Forvitnileg og vel unnin tillaga.

Höfundar tillögu:

Arkitektur.is

Hverfisgata 26, 101 Reykjavík

Suð austanáttu

Laugavegi 63, 101 Reykjavík

Studio Ólöf Nordal

Teymi:

Guðmundur Gunnarsson

Guðrún Fanney Sigurðardóttir

Gunnlaugur Magnússon

Helga Benediktsdóttir

Emil Gunnar Guðmundsson

Ólöf Nordal



Í miðju spíralsins er „Mímisbrunnur“ viskubrunnurinn þar sem gestir og gangandi geta sest niður, svalað þorsta sínum og nýtt sér Óðinsappið til að fræðast um forna heima og sögu (Hotspot).

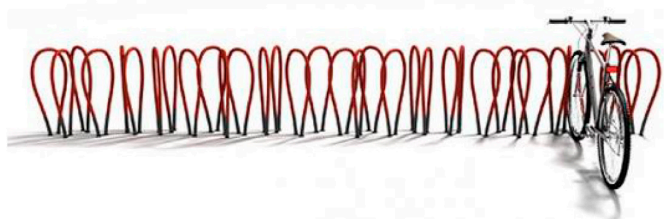
Við leiksvæðið á lóðinni norðan við torgið er gert ráð fyrir að reisa léttu **þjónustubyggingu** sem styrkir ósamstæða götumynd og veitir aukid skjól inn á torgið. Á þaki byggingarinnar er verönd sem nær milli aðliggjandi húsa. Veröndina má nýta undir tónlistarflutning, ræðuhöld og ýmsar uppkomur. Áfram er gert ráð fyrir leiksvæði barna á lóðinni í breyttri mynd.



Gólf torgs og gatna verður í einu plani þ.e. án kantsteina. Hellulögn á akstursleiðum verður lögð öðru munstri en á torgi. Bílastæði eru afmörkuð með röð af smærri hellum í öðrum litatón en hellurnar í akstursleiðinni. Tillagan gerir ráð fyrir að Týsgatan verði einstefnugata frá Skólavörðustíg að Þórsögðu í þeim tilgangi að bæta öryggi þar sem umferðarými gangandi og hjólandi vegfarenda er lítið. Einnig gefur þetta möguleika á að gróðursetja fleiri **göturé**.

Með markvissri gróðursetningu Skrautreynis eru göturými styrkt og gerð vistlegri. Jafnframt dregur trjágróðurinn úr vindstreng sem oft liggur effir Týsgötunni inn á torgið. **Gróðurbelti** með Hliðaramall og Snjóberjarunnum liggur meðfram Týsgötu og sunnan við torgið. Á leiksvæði barna norðan við torgið eru gróðursett eplatré sem minna á Ynglingarepli lóðunnar en við neyslu þeirra yngdust goðin upp.

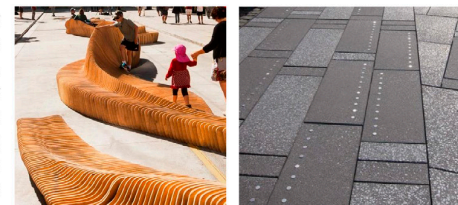
Reiðhjólstæði eru í jaðri torgsins við Óðinsgötu og Týsgötu. Ruslafötum er komið fyrir við gróðurbelti.



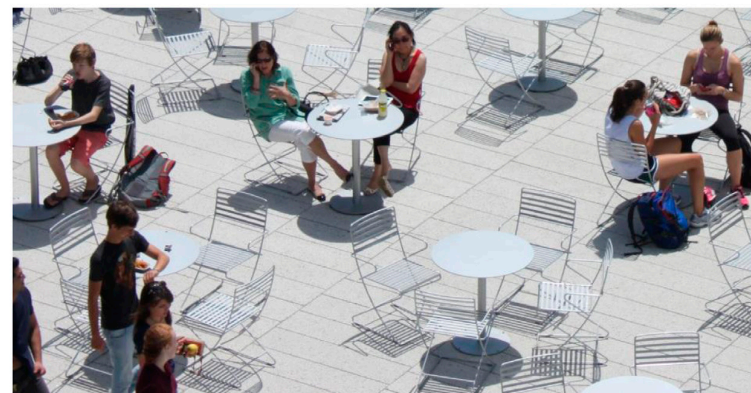
Lýsing er með lágum ljósastaurum og ljósum innfellum í hellulögnina. Meðfram spíralnum eru innfella ljós sem liggja að miðju torgsins og undir Mímisbrunn. Notaðir verða umhverfisvænir ljósgjafir.

Skipulag torgsins gefur góða möguleika á útisvæðum sem styðja við veitinga- og viðburðahald. Auðvelt er að koma fyrir markaðstjöldum á torginu sem og meðfram Óðinsgötu og Týsgötu.

Aðgengi er gott þar sem gert er ráð fyrir að gólf torgs og gatna verði í einu plani laust við kanta. Inná torginu eru fastir viðarbekkir einskonar **skúlpúrar** sem hægt er að klifra, leika og sitja á en annars staðar á torginu eru lausir stólar og borð í tengslum við veitingasölu og viðburðahald.

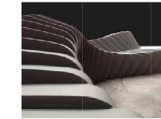


Óðinstorg er í miðju fjölmenns og þéttbyggðs íbúðahverfis þar sem margar íbúðir hafa ekki aðgang að svölum, garði eða útivistarsvæði við hús sín og því er mikilvægt að torgið geti þjónað íbúðunum. Tillagan **endurvekur** þetta gamla fiskitorg og færir það aftur borgarbúum til útivistar allan ársins hring.



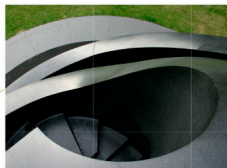
ÓÐINSTORG

Ungur var eg forðum,
 fór eg einn saman,
 þó varð eg villur vege,
 Auklagur þáttur,
 er eg á annan fann,
 Maður er manns gaman.
 [Gestapáttur Hávamda 47. vísa]





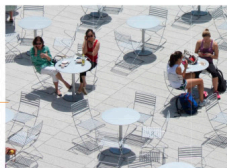
LIST



LIST OG LEIKTÆKI



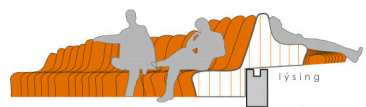
LEIKSVÆÐI



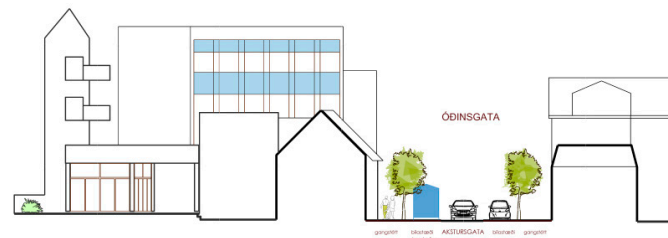
KAFFIHÚS



GARÐHÚS



TRÉBEKKIR Á TORGI



GÖTUSNEIÐING



30682

Í tillögunni er unnið með einfalda hæðasetningu og virkar torgið sannfærandi og efnisval áhugavert. Forvitnileg útfærsla á götubekkjum sem eru mjög einkennandi. Umferðarstýring virkar sannfærandi og hugmyndir um götutré frá Baldursgötu að Skólavörðustíg einnig, sem og í Týsgötu. Þakgarður virkar framandi og óljós tilgangur á kostnað leiksvæðis sem lítið er unnið með. Garðrými tengt inn á torgið með því að auka sýnileika þess frá torginu en sýna hefði mátt meiri fjölbreytni í gróðurvali. Unnið er með vatn á skemmtilegan hátt, t.a.m. með þoku-gosbrunni. Hellulagðir fletir virka stórir og hefði mátt lýsa betur yfiringangi götu og torgs. Sérstök götugögn setja svip sinn á torgið.

Skýr og vel fram sett tillaga.



Höfundar tillögu:

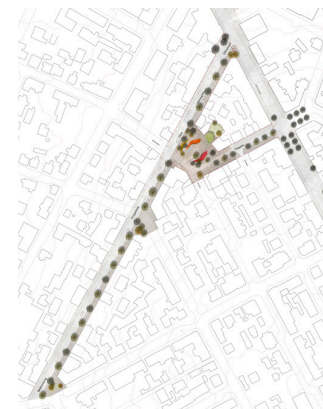
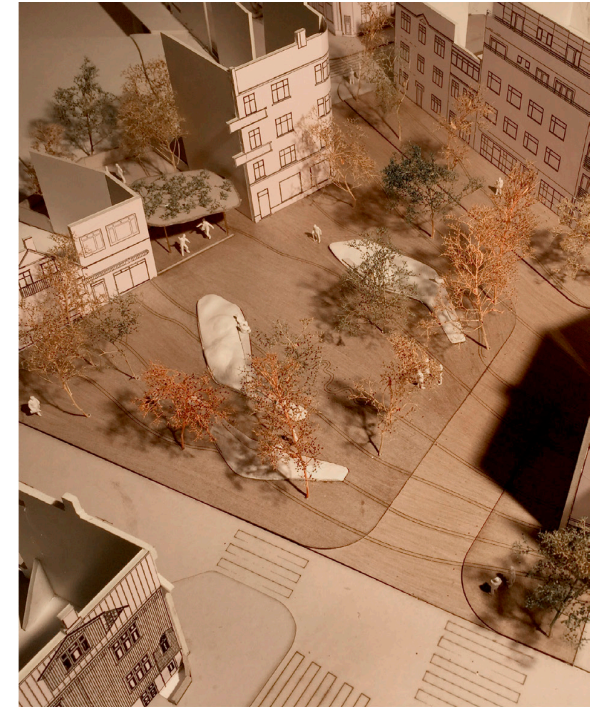
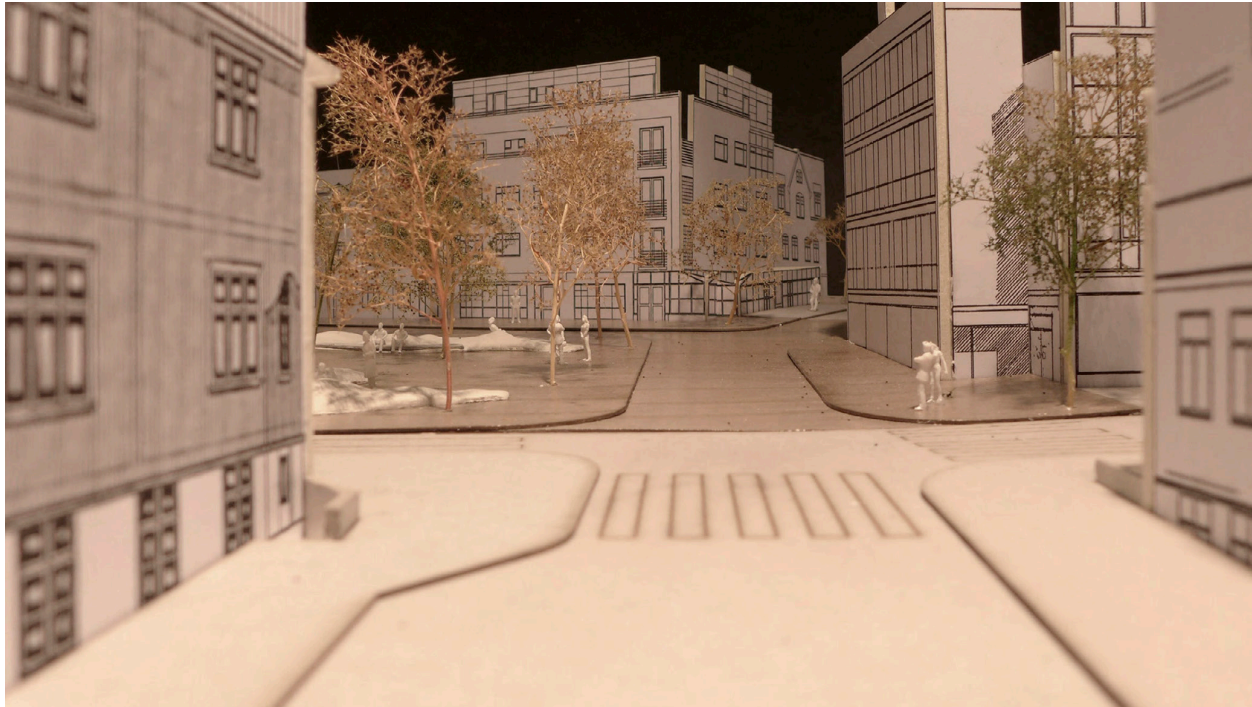
Kurtogpi og Studio Vulkan
Skólavörðustígur 2, 101 Reykjavík

Teymi:

Ásmundur Hrafn Sturluson, arkitekt FAÍ
Steinþór Kári Kárason, arkitekt EPFL-FAÍ
Robin Winogrand, Landschaftsarchitektin & Urban Design SIA
Lukas Schwingruber, Landschaftsarchitekt BSLA

Dominik Buckers, Architekt & Urban Design SIA
Simon Enemærke, Cand. hort. Ark. Landschaftsarchitekt MDL

Myndvinnsla:
Atelier Brunecky



Í bili milli húsa á austurkanti torgsins er komið fyrir þaki. Þakið er einfaldur strúktúr sem stendur á finlegum súlum og vísar fínslípað glansandi form þess til skúlptískra forma sófanna á torginu en ofan á því er fjölbreyttur gróður. Þakinu er ætlað að tengja garð og leiksvæði við torgið en um leið að skilgreina mörkin þar á milli. Þakið stendur á láréttum fleti sem, vegna landhalla, myndar eilítið svið og því má hugsa sér ýmsar uppákomur, tónleika, leikhús, bíó og uppistand undir þakinu. Þakið veitir skjól fyrir rigningu og hugsa má sér fjölbreytta notkun, hvort sem er að tilla sér við borð með kaffibollann, og horfa á iðandi mannlíf torgsins eða fylgjast með börnum að leik í garðinum. Raflysing á torginu er óbein, upp undir

tré og þak en að auki blæðir götulyking inn á torgið. Trjágróður gerir torgið talsvert grænt og er trjám (reynivið) vandlega og markvisst komið þannig fyrir að framhliðar aðliggjandi bygginga eru dregnar að torginu en um leið er þess gætt að það njóti sem mestrar sólar. Reyniviður á sér langa sögu í íslenskri menningu og kemur hann m.a. fyrir í goðafræðinni og því við hæfi að setja hann niður í Goðahverfinu miðju. Auk þess er reyniviðurinn einkar fallegur, hver sem árstíðin er. Þéttar greinar að vetri, hvít-blómstrandi að vori, þétt græn krónan að sumri og stórir rauðir berjaklasar að hausti. Sibreytilegur og fjölbreyttur, rétt eins og það mannlíf sem endurnýjuðu Óðinstrogi er ætlað að vera umgjörð um.



Stofa Óðins

Týsgata - Óðinstorg - Óðinsgata



Á undangengnum árum hefur orðið vísindisráðning í Reykjavík verandi með hús byggja umhverfis og mikilvægi opinna almenningssvæða. Þróunin á Stofu Óðins er áttítt meira en nútíð og nota stítt hlutverk í uppbyggingu af borginni og eru orjúfanlegur hluti af hana daglega lífi þeirra sem þar búa þátt þeirra sem eiga þar leið um eða stöðva stutt við.

Óðinstorg er í miðju **Goðalverfisins**, vestan í Skólavörðuholti, og myndar skammt Óðinstorgs. Þróunin á Stofu Óðins koma líffræfni, sem hefur möguleika á að verða stöður með sterkri aðdráttarafl og veltungu fjölbreytta mannlífa. Tillagan heitast við að styrkja þessi hlutverk og draga fram þau gæði sem líffræfni leggja.

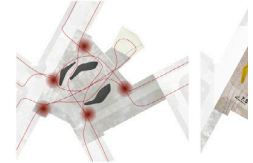
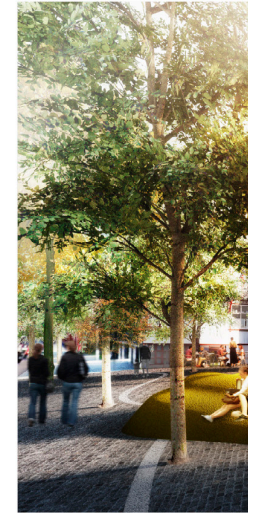
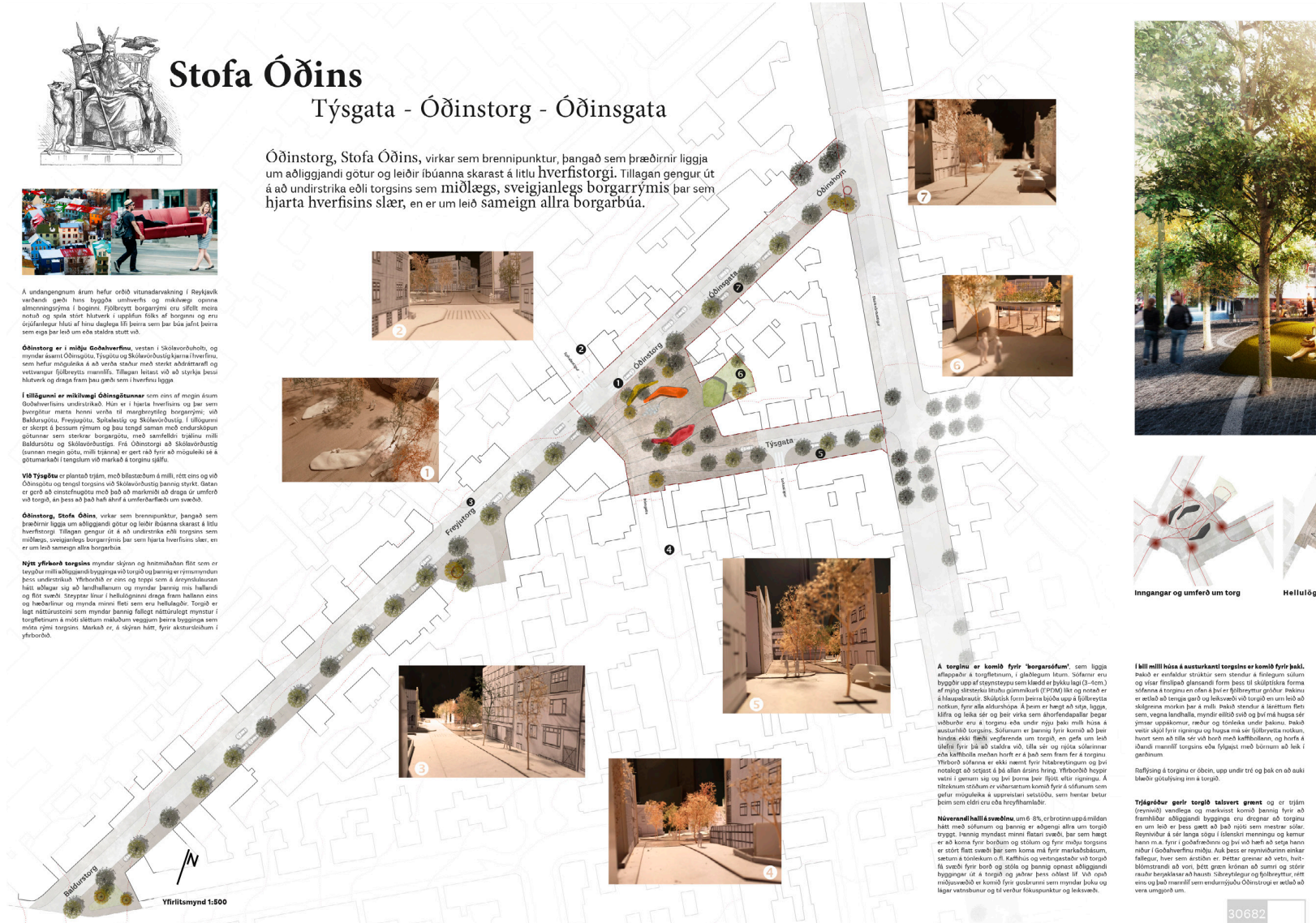
Í tillagnum er mikilvægi **Óðinstorgunnar** sem einn af megin ásum Goðalverfisins undirstrikað. Hún er í hjarta hverfisins og þar sem þvergrötur mæta henni verða til mangubreytingu borgargrömu, við Baklaxagötu, Freyvoglu, Söfnaveg og Skólavörðugötu. Í tillagnum er skert á þessum rýmum og þau tengd saman með undarskipan göttanna sem stækar borgargötur, með samfelldri trjálinni milli Baldarströtu og Skólavörðubústaða. Frá Óðinstorgi að Skólavörðubústað (sunnan megin götu, milli trjána) er gert ráð fyrir að möguleiki sé á göttumálið torgumum við myndabú á torginu sjálfu.

Vís Týsgata er plöntuð trjám, með blábláum á milli, rétt eins og við Óðinstorgið og tengi torgins við Skólavörðubústað þannig styrkt. Götan er gert að einsteigugötu með það að markmiði að draga úr umferð við torgið, án þess að það hafi áhrif á umferðarflæði um sveðib.

Óðinstorg, Stofa Óðins, virkar sem brennipunktur, þangað sem ferðirnar leggja um aðliggjandi götur og laða fólkanna skammt á litlu hverfistorgi. Tillagan gengur út á að undirstrika eðli torgsins sem miðlægs, sveigjanlegs borgargrömu þar sem hjarta hverfisins slær, en er um leið sameign allra borgarbúa.

Nýja yfirbúð torgsins myndar skýran og heituháttan flöt sem er leyður milli aðliggjandi bygginga við torpið og þannig er rýmamyndun þess undirstrikað. Yfirbúðin er eins og tréppur sem á áhersluáhrifum liggja aðeigir sig að heituháttum og myndar þannig nýja hálendi og flöt sveði. Steyptar línur í heituháttum draga fram hallann einn og heituháttum og myndar nýja flöt sem eru heituháttar. Torgið er lagt niðurstreiti sem myndar þannig felligt niðurstreiti myndar í torgflötum á mót stættum máluðum vegum þeirra bygginga sem mótir spili torgsins. Mærkað er, á skýran hátt, fyrir ákvarðaðum í yfirbúð.

Óðinstorg, Stofa Óðins, virkar sem brennipunktur, þangað sem ferðirnar leggja um aðliggjandi götur og laða fólkanna skammt á litlu hverfistorgi. Tillagan gengur út á að undirstrika eðli torgsins sem miðlægs, sveigjanlegs borgargrömu þar sem hjarta hverfisins slær, en er um leið sameign allra borgarbúa.



Inngangur og umferð um torg Heilólög

Á torginu er komið fyrir 'borgarséfum' sem liggja aflagður á torgflötum, í glöðlum litum. Séfar eru byggðar upp af steintöpu sem klædd er þykku lagi (3-4cm) af mjög slitstærku litlu gímersandi (FPM) blát og roðað er í háskaparauki. Skúlptísk form þeirra bjóða upp á fjölbreytta notkun, fyrir alla aðstæður. Á þessum er hægt að sitja, liggja, klífa og leika sér og þeir virka sem áhorfendapallar þegar vöðubúir eru á torginu eða undir nýju þaki milli húsa á austurhlöð torgsins. Séfarinn er þannig fyrir komið að þessu hinda ekki flæði vegfarenda um torgið, en gefa um leið líffræfi fyrir þá að stöðva við, lita sér og njóta sólarinnar eða loftþóðs meðan horft er á það sem framtíð er torginu. Yfirbúð sófanna er ekki nemandi fyrir hitabreytingum og því notuð til að setja á þá allan drögu þing. Yfirbúðin hefur veiti í gættum sig og því þarna þeir flöt, eftir signingu. Á tilteknum stöðum er veltungum komið fyrir á sófnum sem gefur möguleika á upprettari setuþóð, sem heitast betur þeim sem eldi eru eða hryfthamlaðir.

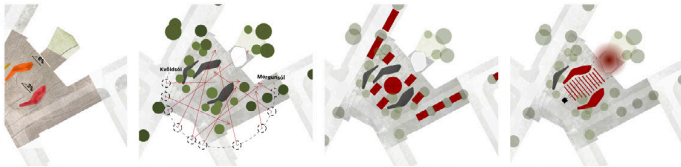
Nóvernandi halli á sveðinu, um 6-8%, er brottin upp á miðan hátt með sófnum og þannig er aðgegni allra um torgið tryggð. Þannig myndast minni flötur sveði, þar sem hægt er að koma fyrir boðum og stólum og fyrir málpu torgsins er stórt flött sveði þar sem koma má fyrir markaðsbúðum, setum á töskuleik og í kaffibúð og veitingastöð við torgið lá sveði fyrir boði og stóla og þannig opnast aðliggjandi hoggungur út á torgið og þetta þar viðhald líf. Vöð opna niðursveðið er komið fyrir gosurum sem myndar þakku og lagar vatnsbúur og til verður fókuspunktur og leiksvæði.

Í milli milli húsa á austurkant torgsins er komið fyrir þaki. Þakið er einfaldur struktúr sem stendur á flettingum sófnum og vitar flettingu gímersandi form þess til skúlptískra forma sófanna. Á torginu er ofan á því er fjölbreyttar gróður. Þakinu er eðli að tengja umið og heituhátt við torpið en um leið að skýggna myndar þar á milli þakki stendur á lættum flöti sem, vegna landfalla, myndir alltaf við og því má hugsa sér ýmsar uppkomur, meður og kónkna undir þakinu. Þakið veitir skjól fyrir regn og húga mik sér fjölbreytta notkun, hvort sem að tíla sér við boði með kaffibúðum, og horfa á óhandi mannlíf torgsins eða fylgjast með búnum að lík í gættinum.

Ráffing á torginu er óbær, upp undir tré og þak en að aukki bláur götulýsing inn í torpið.

Týsgötu er gert torgið talvætt grætt og er trjám (eyrnar) vandi og markmið komið þannig fyrir að fremhæfing aðliggjandi bygginga eru dregnar að torginu en um leið er þess gætt að það nýtist sem mestar sólar. Þróunin á set langa stögu í útdrökt meininga og kemur hann m.a. fyrir í goðalverfinum og því við hæf að setja hann miðar Goðalverfinu miðar. Á þessum er regnvannurinn einkar fellegr, því sem ástíðin er, þetta grætt að vetti, þetta blómstrandi að vetti, þetta grætt króm að sumri og stóru reður þessáttar að hausti. Síðerþing og fjölbreytt, sett eru um leið mannlíf sem endarröðu Óðinstorgi er eðli að vera umgöngu um.

30682

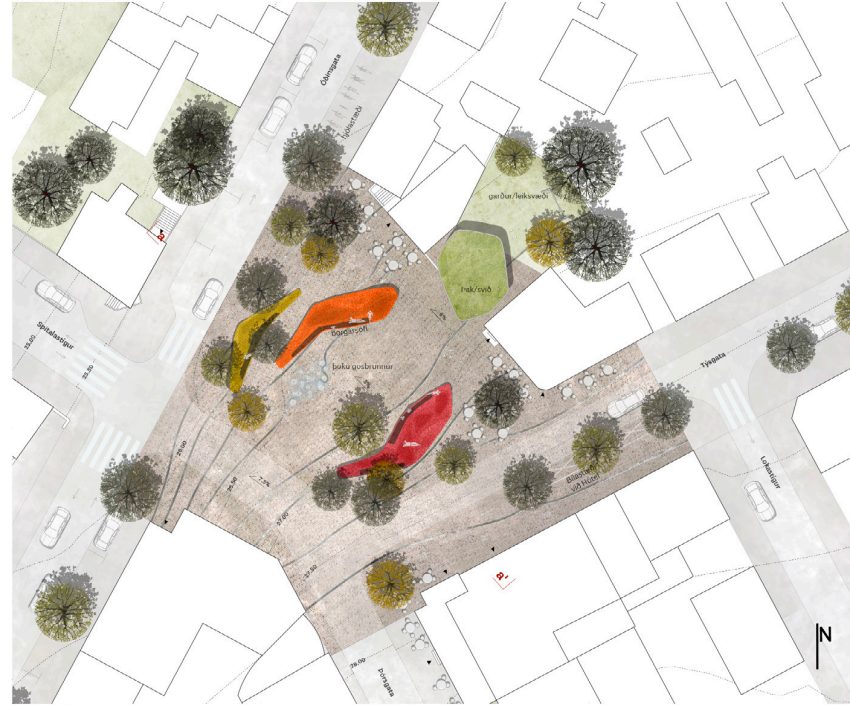


og hæðarlinur

Tré og sólarljós

Markaður og stærri viðburðir

Svið og bíó



Grunnmynd 1:200



Sneiðing a-a' 1:75



Deili í sofa 1:20

30682

58765

Efnisval tillögunnar er áhugavert og skapar torgið nokkur mismunandi rými innan þess. Val á lýsingu og yfirborðsefni virka sannfærandi og einnig rými fyrir útveitingar. Djörf lausn að sýna byggingu í auða rýminu milli bygginga, en með því skapast meira skjól inni á torginu. Leiksvæði hefði mátt sýna á öðrum stað. Sérlausnir veikar og nokkrar grunnmyndir og þversnið hefði mátt útfæra betur. Gróður of afmarkaður og einsleitur, en hellumynstur áhugavert. Umferðarflæði ágætlega leyst. Tillagan sýnir nokkuð af góðum hugmyndum að nýtingu og útfærslum sem áhugavert væri að skoða áfram. Ekki er tekið undir hugmynd um að breyta einstefnu á Óðinsgötu.

Sannfærandi og ágætlega útfærð tillaga sem býður upp á ýmsa möguleika.

Höfundar tillögu:

Trípólí Arkitektúr

Teymi:

Andri Gunnar Lyngberg Andrússon, arkitekt ETH FAÍ
Guðni Valberg, arkitekt FAÍ
Jón Davíð Ásgeirsson, arkitekt FAÍ

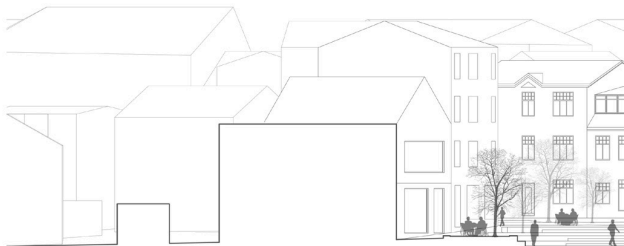
Aðstoð:

Ágúst Skorri Sigurðsson, arkitekt BA



Ráðgjöf:

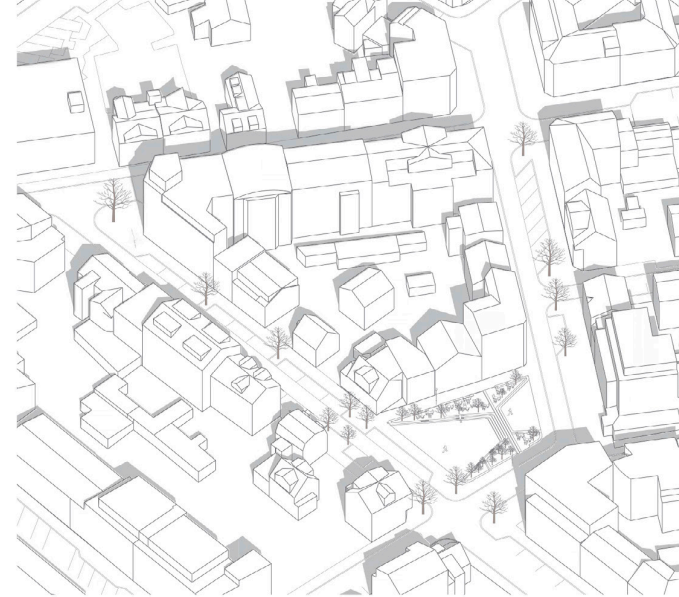
Ómar Ingbórsson, landslagsarkitekt
Sigrún Hanna Þórgrímsdóttir, þjóðfræðingur
Þór Sigmundsson, steinsmiður



Séð frá Óðinstorgi



Rimmynd af reit 1.181.0 og nánurmynd



ÓÐINSTORG // 101 // REYKJAVÍK

HUGMYNDASAMKEPPNI // 2014

Báum til betri borg

Markmiðið er að búa til betri borg sem býður upp á meira fyrir alla. Íbúar, vinstirar og ónær þjónusta eiga að hlæða samant og verða grundvöllur einkenna möguleika og almennarymið á að þjónusta almennings. Holtgröf borg þróast á litranan, ófyrir-sóðan og jafnvægi ómálið orðubókmenntan máttu. Hún þarf stíð sem hægri or umbreyta og stíðla átt inn í eltri þjórtum. Sveigjafaleiki er fjálfjálfið. Borgin á að vera íbúandi af lílli, góðunnar eiga að vera mannaþar. Stíðuátt vékni góðunnar gerir hveríð óruþgi, eltri samfélagi og skapar grundvöll fyrir bókmennta starfsemi. Samtínging sveði borgarnnar gegna mikilvægu hlutverki og þau ber að styrkja kerfisbundna.

Gatan, torgið og hásið

Dorgrin sjálf, byggingar hennar, góður og torg þarf að hugsa sem umgöfð um líf og atvahnar borgarbuanna og þeirra sem eiga þangað erindi. Borgin ætti ekki að hafa að abáimarkmið að leska umtönd með sem skilríkstusum hætti; hún á að gera líkð betra, mannlegra og skemmtilegra. Með því að virkja góður og torg sem stíðni en ekki einungis samþingunaukar má kalla fram líf som gótri borgarhluta akþreanlega til hásiða, starfa og frístanda. Með því að títa á byggingarnar sem ramma útán um almennarymið, umgöfð sem íslúir að því og auðgar má stíðla að auknari gæðum og betri iveru.

Virkan borgarmenning

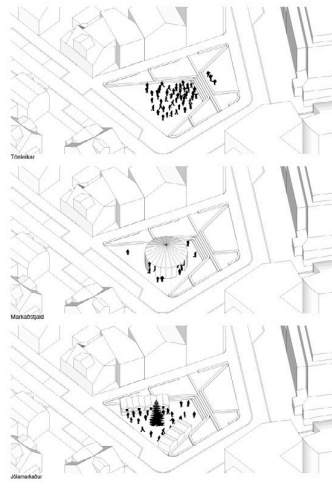
Með aukinni þjónustu við torgið verður til ákveðin þungamaþja næríngjandi gata som okur umföð fólka um torgið og býður þannig upp á flótt möguleika til sam-skipa. Torgið er þó ekki einönguga hugað som íverlisting, haldur eitthvöð mitt á milli íverfæ- og málværlingis som okur ísláskleg gæð sveðiðni, slúðir að bættum lífsgæðum og betra samfélagi. Torgið má hugsa eins og blað som íslúir fá leyfi til að krotta á að við með aðilittum sínum og skóþunnar. Þannig ferlum við svagað þrátt og íttamundni verkfæra torg í bókmennta hata verði á síðustu ár. Markmiðið er að skapa ným som lokt getur tekið yfir og mótad. Með því tær atmenningar beina hlutleiki í mótum borgarnnar og eltri líf hennar um leik.

Perlufestin í Þingholtunum

Ómöguga gegna mikilvægu hlutverki sem lenging miðborgarnnar við Þing-holtið og hefur þau sérkerfi að tryggja samant þrjú torg sem þær er að lífna. Frá Skólavörðungslíngi eru þetta Óðinstorg, Frjósing og Bókunestorg. Á gatnamund Skólavörðungslíngi og Óðingöllu má einng lífna vísi að torg som markad af nýlögðu umlínging fyrir framan verslunina Geysi, gýfja fyrir ólíttlínging framan við vellingaslóðinni Sjóvargrillíð og selsveðið framan við bókaverslunina Eymundsson. Þetta sveði nætti skilgreina betur og láta það marka upphaf perlufestinnar som tengir Þingholttið við miðborgina.



Óðinstorg og torgið 101



Reitur // mkv. 1:500



Aðkoma frá Tysgötu



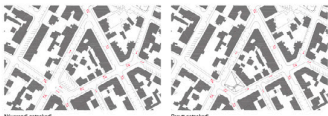
Tysgata 8A

Til að fylla upp í gulló við Tysgötu 8a heggjum við til að byggja vörð 2-3ja hæða húsi með ljónustu á jarðskæð sem opnast til á torgið og nýfir sér það. Þannig er torgið virkið betur auk þess sem komið er í veg fyrir vindstreng gegnum gulló sem þjónustualitar kringum torgið hafa kvartað undan. Á reitnum mætti einnig skopga í fleiri gótt til að mynda sameilidari randbyggð og þetta byggð. Þannig má leka hengnum og gera reitinn heilíðastæðan.



Götunnar

Til að bæta ástand Tysgötu og Öðinsgötu, geta þeim aukð vangi og lengja þær (og þær með Öðinsgötu) betur við miðstíttinn verður yfirborðsmóðhöndun þeirra þreytt í tæki við Skólavörðungstíg. Þar sem Öðinsgötu kemur til með að tengja samnan torgin þýja í Þingholunum, Öðinsgötu, Fraylsög og Baldursgötu, lær hún ögn vöglegri ungríró með þrjam beggia vegrar götunnar. Þannig er miðbættinn auk þess betur tengdur við hverfið.



Tysgata verður þrenngd og breytt í einestíttu til að takmarka og hringja á umfærð kringum torgið. Það tengir einnig Hótel Öðinsve og veitingastaðinn Snaps betur við torgið. Einestíttu á Öðinsgötu milli Skólavörðungstígs og Spítalastígs verður stíttu við. Eftir breytingu má þannig keyra frá Skólavörðungstíg, inn Öðinsgötu í stúbr og þaðan upp á Tysgötu og að Skólavörðungstíg aftur.

Gangstéttar verða breiðkaðar umhverfis torgið og bilastöðum umhverfis það tækiab örnib. Hjúkustöði fyrir torgið og nánasta umhverfi verður komið fyrir við Spítalastíg. Innan við Nunnena löðugötu þar sem ná eru við bílaleið. Þar er einnig komið fyrir líttli endurvörðungstígg, mögulega niðurgötu/rennisdangangur. Þótt fyrir grenndargámna fer vaxandi þar sem sífellt fleiri flokka heimilisforp en mörgum reynist ennþá að samna því hafi þeir ekki aðgang að tíli. Með því að aka aðstöðu til flokkunar má efla flokkun og umhverfistíttund auk þess sem gámamir draga krík að torginu, stíttu að annars konar notkun og jafnvel auknum sam-sagnum hverfistíttu. Gótur umhverfis torgið til sambærilega yfirborðsmóðhöndun og aðrar betri gótur miðbættinnar sem hafa verið endurnýjaðar undanfarnn ár. Öðinsgata og Tysgata fá auk þess sambærilega yfirborðsmóðhöndun alveg að Skólavörðungstíg. Þannig er torgið tengt Skólavörðungstíg og miðbættinn, enda reitunn skilgreindur sem miðbör-garsvæði í Aðalskipulag.

Torgið

Torgið er sveigjanlegt og býður upp á fjölbreytlega notkunarmöguleika. Þar verður auðvelt að halda íverskyta viðunni og límbundna starfsemi á borð við jólamarkað, matlarmarkað, kónleka, leikvísningar og fleira. Frá degli til dags býður torgið alla verkema og hverur lík til að staldra við, lýta sér leika, lesa, hjóla, smæða eða spilla. Um er að ræða eitt samleiga stítt lærti torg sem unnið er stöllum og þróppum sem taka á móti landhættinum umhverfis torgið. Þróppur umþreyttir í stíttu sem nýttist sem bókli endu lögjum við önn grunnforstöðu líttirra torga vera öð þær að notaglegt séttými. Stálmír almörka óttig svæði sem m.a. má nýta fyrir útvellingar. Á torginu er hægt að nýta nóður svæði sem övð. Lí. þular þallur oðan við þróppurnar víkub sem sspáhaðub svæði með áhorfendur á stóra torgttíttu eða koma svíttu fyrir næst Öðinsgötu og nýta sér þróppurnar og stálana sem áhorfendastíttu. Stálmír góðu upp í að hægt sé að stíttu torgið að því sem þar á sér eðb hverju stíttu auk þess sem þær gæta skiptu þess útugaverði. Á torginu má þannig skapa margvíslega stíttu á góðum grunni. Torgið er í stíttu skópunar-fori, það er skopað og umskapað frá degli til dags. Fjölbreyttin tist í notkuninn sem það býður upp á.



Aðkoma og það

Vísar áfærðu

Þróppurnar

Öðinsgötu // mkv. 1:200



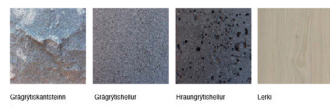
Sveibingar // mkv. 1:200



Etni og lýsing

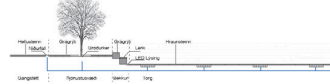
Umhverfi torgið er einríttmeðhöndun og lýsing sambærileg því sem er á Skólavörðungstíg. Á sjálfu torginu er áhersla lögð á grágrýtt, og á sér þar stáð samntal við loftlína enda er torgið á því svæði þar sem gróðmár var slundað á árum áður. Þróppur og stálar eru úr gróðmáru grágrýtt, í líttinu við gámna kantstíttu í miðbættinum. Á vöðum stöðum er lerkí komið fyrir oðan á stöllum til að skapa þægileg sem.

Á stóra torgttíttu eru hrauggrýttstíttur sem með títtunum tlyst af mossi, þannig er það ekki óbær lítt á torginu sem þróst frá degli til dags holdur má merkja títtinn í eðttíttu. Torginu er ættub hlutverk í þróun borgarinnar til hins bettra, smítt og smítt líttlið móðinn á títtunhættinum alveg eitts og borgin sem þéttli og grenkar. Á stöllum umhverfis stóra torgttíttu eru grágrýttstíttur. Lýsing á sjálfu torginu er LED lýsing sem feldi er inn í raufar neðst á kantstíttunum og fyrir upp gáttítt torgans auk þess að leikna upp íttunur sem gámna í góðum torgi (þróppur og stálar). Í heilbúndur á-um ljóssastaurar við gangstéttar í kring eðttu betru yfir allt torgið og góttunur umhverfis það.



Frágangur

Vandabur frágangur skilar sér í fegurra borgarinnu. Á torginu verða niðurtítt falln undir gegndreppum hraunhellum auk þess sem regnatítt verður að hluta beint oðan í vörðinn í hollagötu þar sem lýttíttur komur upp. Á torginu sjálfu verður torgttíttu þíttu vöðvogar með þeim hætti að ein öða tist stíttur einu tókun burt til að gelta bol tjáanna rými. Í hángi er ekkí um eittíttu gróðurkar að ræða heikur er lítt og trágóður vaxi beint upp úr heilíttu torginu. Nánasta umhverfi torgins er auk þess grættítt og séríttítt áhersla lögð á grenkan Öðinsgötu í þeim líttangli að skágréttu þerufest torganna þrítuga betur.



82101

Frumleg, listræn og hugrökk tillaga þar sem tilvísun í goðafræðina er mjög bein og áberandi, en fyrir vikið verða mörg atriði útundan sem útskýra hefði mátt betur. Texti í greinargerð er greinargóður, ljóðrænn og svífandi. Spannandi og nýjungagjörn útfærsla á torgi og án efa yrði leiktækið Sleipnir vinsælt meðal barna og mikið heimsóttur og gæti sett svip sinn á borgina. Leiktækið virkar stórt og yrði að leysa þannig að það yrði ekki hættulegt. Umferðarflæði gatna er ágætlega leyst.

Spannandi og frumleg tillaga en óljós á köflum.



Höfundar tillögu:

Teiknistofan Tröð

Laugavegi 26 2, 101 Reykjavík

Felíxx & Jvantspíjker

Teymi:

Hans-Olav Andersson, arkitekt FAÍ MNAL

Laufey Agnarsdóttir, arkitekt FAÍ

Ragnheiður Kristjánsdóttir, arkitekt FAÍ

Sigríður Magnúsdóttir, arkitekt FAÍ

Manix Vink, landslagsarkitekt

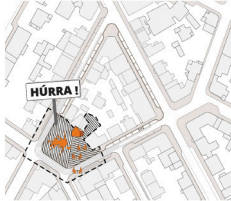
Michiel Van Driessche, landslagsarkitekt

Jaakko van't Spijker, arkitekt

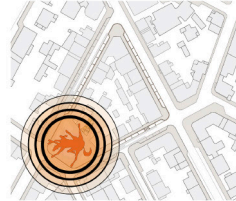
Paul van den Bergh, arkitekt

Orri Steinarsson, arkitekt

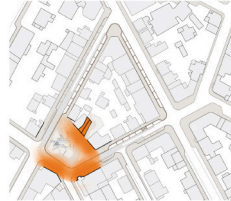
VIÐBURÐIR



ADDRÁTTARAFL



STARFSEMI Á GÖTUHÆÐ



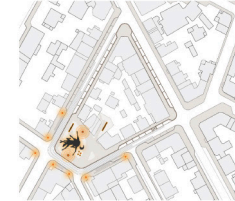
ADGENGI



UMFERÐ



LÝSING OG BEKKIR



GRUNNMYND 1:150

82101

ÓÐINSTORG



Óðinstorg verður staður fyrir skáldskap og sögur þar sem minni um Óðinn og Sleipni er umbreytt í stórt umhverfislisterk. Í tillögunni hefur Sleipnir komið sér fyrir á torginu á ferðalagi sínu milli heima. Hann er í allt senn: svið, leikvöllur, bekkir, táknmynd og aðdráttarafl Óðinstorgs. Honum er ætlað að vekja áhuga, undrun og forvitni. Forvitni fyrir umhverfinu, norrænum menningararfi og ferðalagi skáldskaparins.

Sýn

Söguleg vidd Óðinstorgs er grundvöllur meginhugmyndar að skipulagi og útfærslu torgsins, sem byggir á samsplii fornrar heimsmyndar og nútíma lífnaðarhætti.

Markmið aðalskipulags Reykjavíkur 2010-2030 er að auka gæði hins manngerða umhverfis fyrir fólk í borginni. Í kaflanum "Borg fyrir fólk" er talað um breyttar áherslur í skipulagi þar sem sjónum er beint að hinu smáa og fingerða í borgarumhverfinu, því sem stendur borgarþúum næst í daglegu lífi. Gæði borgarumhverfis er kjarninn í aðdráttarafl Reykjavíkur og samkeppnishæfni. Áhersla er lögð á þétta, fjölbreytta og skjólsæla byggð í manneskjulegum kvarða.

Nú gefst tækifæri til að hanna umhverfi Óðinstorgs í samræmi við nýjar áherslur, stefnu og markmið. Reykjavíkurborg hefur undanfarin sumur staðið fyrir tilraunverkefnum, "Torg í bíðstöðu", þar sem meðal annars Óðinstorgi hefur verið umbreytt tímabundið og bílastæðum fækkað, þar hafa verið haldnir viðburðir eins og tónleikar og markaðir. Þessar breytingar hafa stuðlað að meiri nýtingu á torginu og virkjað næsta nágrenni yfir sumartímann.

Stórbrotið landslag og fjölbreytt menningarlíf heillar æ fleiri ferðamenn sem sækja Ísland heim. Við hönnun Óðinstorgs gefst tækifæri til að beina kastljósi að fornum norrænum menningararfi og vekja áhuga ferðamanna og íbúa borgarinnar á Sleipni, táknmynd ferðalags og hugarflugs.

Innblástur

Markmið tillögunnar er að Óðinstorg verði staður þar sem nágrennar hittast og taka tal saman, forvitnir ferðamenn koma við og þar verða haldnir ýmsir viðburðir. Rík áhersla er á aðgengi fyrir alla. Markmið er að torgið styðji og styrki starfsemi í aðliggjandi byggingum og næsta nágrenni. Torgið á að auka gæði borgarinnar bæði fyrir nærsamfélagið og þá sem hafa ferðast lengri eða skemri veg.

Tillagan sækir innblástur til norrænnar goðafræði en nafngiftir á torginu og nærliggjandi götum vísa til hennar. Torgið ber nafn Óðins, sem er æðstur ása, hestur hans er hinn áttfætti Sleipnir sem er bestur af hestum ásanna og þeim töfrum gæddur að geta flögð á milli heima. Sleipnir er afkvæmi Loka að móðerni og jötunhestsins Sváðilfara.

Óðinstorg er perla í borgarumhverfinu. Torgið er í hringið miðbæjarins, í góðum tengslum við helstu verslunargötur, kaffi- og veitingastaði en er á sama tíma lítið eitt afsíðis og falíð. Torgið er umlukið götum á þrjú vegu og húsum á einni hlið. Rýmið er skjólsælt og liggur vel við sólu, kjórastæður sem bjóða upp á mikla notkun og fjölbreytta starfsemi, sérstaklega yfir sumartímann.

Torginu er skipt í þrjú ólík svæði: lítinn garð milli húsanna, útivernd á efri stalli og heim ímyndunarafsinis á neðri stalli, þar er umhverfislisterkið Sleipnir. Svæðin hvetja öll til ólíkra athafna og skapa þannig fjölbreyttan bakgrunn fyrir ýmsa viðburði. Útiverndina á efri stallinum er hægt að nota undir fjölbreytta félagslega starfsemi eins og útteitingahús eða markaði meðan litli garðurinn, í innskotu milli húsa, býður upp á aflokað rými til þess að njóta og hugleða.



AFSTÖÐUMYND 1:500

Listaverk

Sleipnir er fjölnota umhverfisolaverk með margþætt hlutverk, staðbætt á neðri stalli torgsins. Listaverkið er leikvæði fyrir börn, fætur heftisins, mynda opin og lokað setuvæði fyrir gesti torgsins. Sleipnir er hlíðar upp og vektor hitinn þá líffræmngy á listaverkið sé kamski lífandi. Listaverkið er áhugaverður bakgrunnur fyrir ýmsa viðburði og nýtur sín vel við miðmannaáskotið, hvort sem er á sólaríki dögum þegar torgið er fullt af fólki eða þegar torgið er lomt á döttinum veitaraðögum. Sleipnir býr upp torgið og býr til spennandi umhverfi að degi sem nóttu. Hugmyndin er að líkur og gestir taki þátt í að nota Sleipnir, hlið hans verður gerður á staðnum. Líkur hverfisins, lista- og handverksmenar verða virkjaðir til að taka þátt í sköpun hans. Gerð hins góðsagnakennda Sleipnis verður viðburður og fullmótaður mun hann verða kenndilei hverfisins.

Aðgengi

Bilastæðin vilja af torginu til að skapa megi góðan stað fyrir fólk, almenningsþingi, sem hlífur til allra aldurs- og þjóðfélagsþega. Gangstéttar eru breikkaðar og umlyja torgið á alla vegu. Það tryggir gott aðgengi og býður upp á fjölbreytta nokkun. Veitingastaðir fá takifærni til að flytja starfsemi sína út þegar vel viðr, án þess að trulla for annarra vegfarenda.

Umferð

Gatnakerfi umhverfis torgið er einfaldað til að tryggja öruggt umferðaræði umhverfis torgið. Öðins-gara verður einstífga og Spítalastígur þringdur þannig að torgið stækkar töluvert til staðs. Sleipnir minni heilbrigðis og vöðruhlutungi er kamski fyrir ígotu há hólendi. Ergni bilastæði verða á Öðins-torgi, en bilastæðum er fjölgað í aðleggjandi götum.

Nýr skáli

Starfsemi við torgið er aukin með nýjum fjölnota skáli í rímtu milli húsnæna við norðurhluta þessa. Skálinn rammur inn torgið að hluta og afmarkar garðyrmi áttun við hann. Skálinn veitir opin almennig fyrir ýmsa viðburði eins og markaði, sýningar og tilfallandi veitingasölu t.d. fyrir hverfisbúðir og almæli. Skálinn eykur nogaðli torgsins óháð veðráttu eða árstíðum.

Lýsing

Torgið er lýst upp með tveimur hjóm ljósastráum, staðsettum miðsvæðis á torginu. Öbein lýsing frá jörðu er notuð til að lýsa upp Sleipni og tré sem eru á torginu, þannig má skapa ævintýrlegan og spennandi stað eftir að myrkur skellur. Á Afþrengi stjórskerta verður tryggt með ölkri áferða- og litano-kun ásamt vandaðri lýsingu.

Bekkir

Síðum ítrekðum og snærni tréskólam úr rekavéi er komski fyrir á torginu, sem býður upp á fjölbreytt félagsleg samskipti hvort sem vegfarandi er í hóp, einn að horta á umhverfi eða að spalla við góðan vin.

Viðburður og aðdráttaraf

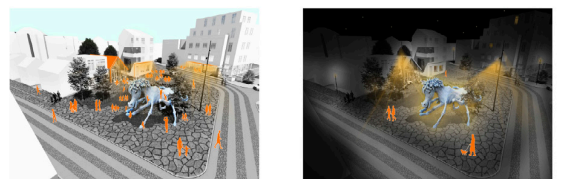
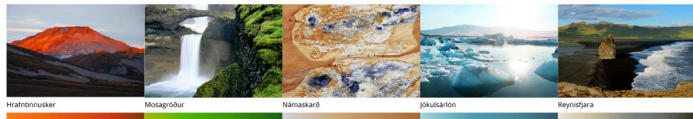
Hæðarmunur í landi er tekin upp í stóllum og skápir torginu í efri og neðri stali. Stúllarar eru tengdir saman með þrepum, póllum og skábrautum til að tryggja aðgengi fyrir alla. Hægt er að nýta þrep og palla sem seti og leikvæði eða sem alforfenda-palla þegar viðburður eru á torginu.

Efnisnotkun

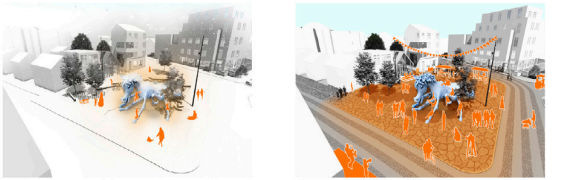
Efniskennit torgsins er tölvunin í íslenskt landslag. Torgið er lagt stórum raðleikum hellum, Helli-urnar geta verið úr nátturustein eða steinsteyptar. Svæðið heit Sleipni, þar sem er mestur ádroð-íngur, er lagt mjúkum gímsíðellum og gróðurþekju. Raðleik hellulögn markar ríki í götum umhverfis torgið. Gangstéttin umhverfis torgið og reitinn að skólavörðustíg er einnig lögð sömu rauðu hellunum. Tarp, þangstéttar og gítur á þannig sam-ræmðan heildarvíg, til að veita áttuga og draga fólk að torginu.

Gróður

Gróðurbeði eru skornir í litu hellulaga svæði og gróðurseti þessari fóru. Noverandi ríjan er fundinn staður í gróðurbeðum á torginu. Stjórnarhúsi er á helstu gönguleikum og hluta listaverksins.

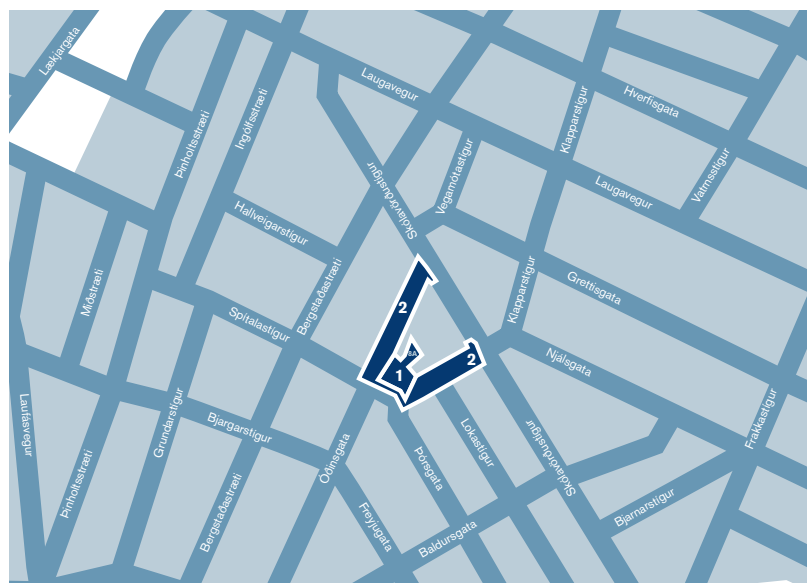


SNEDING - HORFT TIL NORDAUSTURS



SNEDING - HORFT TIL SUDAUSTURS

82101



Unnt er að nálgast niðurstöður samkeppninnar
á eftirtöldum heimasíðum:

www.hugmyndasamkeppni.is

www.reykjavik.is

www.fila.is