

Samkeppni um nýtingu Öskjuhlíðar



Reykjavíkurborg

Öskjuhlíðin er eitt stærsta útivistarsvæði borgarinnar og er mikilvægur hlekkur í keðju opinna svæða í Reykjavík. Þar eru margar náttúru- og söguminjar og fjölskrúðugt náttúrulíf. Á undanförnum árum hefur verið aukin ásókn í framkvæmdir og uppbyggingu á svæðinu og því er talið tímabært að setja stefnumörkun til framtíðar fyrir Öskjuhlíð. Á fundi Skipulagsráðs Reykjavíkur þann 23. maí 2012 var samþykkt að halda hönnunarsamkeppni meðal almennings um nýtingu svæðisins.

Hugmyndirnar gátu snúið að nýtingu eða breytingum, verið tillögur um varðveislu, starfsemi, uppbyggingu eða hvaðeina sem talið er að bætt geti svæðið. Ekki var gert ráð fyrir að þátttakendur þyrftu að setja fram heildarsýn fyrir alla Öskjuhlíðina, frekar að tillögur væru lausnir fyrir afmörkuð svæði eða almennar hugmyndir um nýtingu.

Með samkeppninni var verið að leita eftir hugmyndum um hvernig efla mætti mannlíf og styrkja útivist á svæðinu ásamt hugmyndum um almenna nýtingu Öskjuhlíðarinnar. Vonast er til þess að niðurstöður úr hugmyndasamkeppninni verði mikilvægt innlegg fyrir endanlegt rammaskipulag svæðisins en verið er að undirbúa fagsamkeppni fyrir heildarskipulag Öskjuhlíðarsvæðisins.

Leyfilegt var að sýna hugmyndir í ýmsu formi, s.s. með ýmisskonar teikningum í ótilgreindum mælikvarða, í texta eða á annan hátt sem þátttakendur völdu. Allir höfðu rétt til þátttöku í samkeppninni að undanskildum dómnefnd og verkefnisstjóra sem jafnframt var trúnaðarmaður og ritari dómnefndar.

Niðurstöður samkeppninnar

Í samkeppnina bárust tillögur frá 58 aðilum og voru margar þeirra mjög fjölbreyttar og frjóar. Dómnefnd veitti 10 tillögum viðurkenningu og verða þær til sýnis fram í október á sýningarsvæði þjónustovers borgarinnar, Borgartúni 12–14 og á vef Reykjavíkurborgar.

Greina mátti samhug meðal langflestra þeirra er sendu inn tillögur á þann veg að ekki sé þörf á gagngerrri umbyltingu á Öskjuhlíð heldur frekar að gera eigi svæðið fjölbreyttara, þörf sé á að efla útivistarmöguleika Öskjuhlíðarinnar og að styrkja svæðið sem fræðslu og safnasvæði. Þessi niðurstaða veitir góða leiðsögn fyrir forsögn að fyrirhugaðri fagsamkeppni fyrir rammaskipulag.

Dómnefnd skipuðu

Jón Gnarr borgarstjóri,
formaður dómnefndar
Gunnar Hersveinn Sigursteinsson,
heimsspekingur og rithöfundur
Ragnhildur Skarphéðinsdóttir
landslagsarkitekt FÍLA
Sigrún Helga Lund stærðfræðingur
Ómar Ragnarsson fréttamaður

Verkefnisstjóri

Hlín Sverrisdóttir skipulagsfræðingur
SFFÍ og landslagsarkitekt FÍLA



Guðný Marta Guðlaugsdóttir

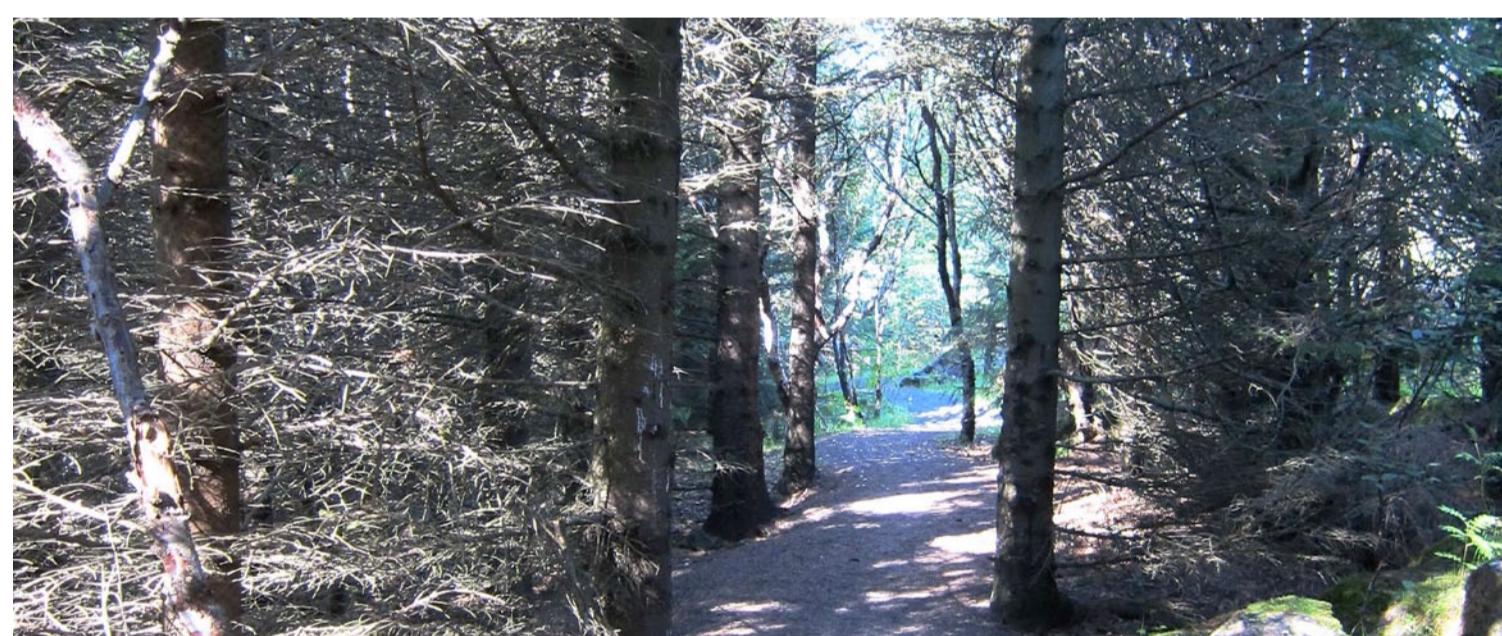
Öskjuhlíð Hugmyndir um nýtingu svæðisins



Hugmyndirnar sem hér eru sýndar varðandi nýtingu Öskjuhlíðarinnar, eru byggðar á mastersverkefni mínu sem ég er að vinna að þessa dagana við Kaupmannahafnarháskóla og mun ljúka í febrúar 2013.

Verkefnið mitt byggir á þeirri hugmynd að hanna svæði sem leggur áherslu á og virðir landfræðilega eiginleika Öskjuhlíðarinnar ásamt því „að virkja svæðið til lífs“. Hönnunin undirstrikar sérkenni svæðisins og tengsl hennar við menningu og sögu. Á auðsáanlegan hátt undirstrikast sagan og náttúran og endurspeglast í nýrri nýtingu, rýmismyndun og efnisvali. Hin margvíslega nýting svæðisins mun fá heildarmynd og þar af leiðandi skapa meiri gæði í upplifun á svæðinu, efla mannlíf og styrkja útivist.

Kaupmannahöfn, 1. september 2012



Gróður og náttúra

Öskjuhlíðin hefur að geyma ótrúlega spennandi náttúruupplifun og margvíslegan gróður. Svæðið þarfnast þó að farið verði í gegnum allan gróður, svæði fyrir svæði, með nýtt skipulag í huga varðandi rýmismyndun. Hægt að hugsa sér t.d að greinar sumra grenitrjáanna verði fjarlægðar upp í 2–3 metra, til að skapa ný rými, nýtt útsýni og þar með nýja upplifun af svæðinu.

Leita þarf eftir „spennandi karakter“ í trjágróðrinum og undirstrika hann svo að fleiri eygi fegurðina í gróðrinum. Stígakerfi í hlíðinni er þá hægt að betrubæta með nýjum leiðum, sem bjóða upp á upplifun á gróðri, náttúru, sögumínjum og útsýni.



Stríðsminjar

Minjar frá seinni heimsstyrjöldinni búa yfir sérstaklega mikilvægri sögu og ákveðni dulúð fyrir okkar kynslóð. Minjarnar eru eitt af sérkennum svæðisins og ber því að varðveita þær og auka aðgengi að þeim. Svæðið þarfnast skipulagningar svo hægt sé að nýta það til betur til aukinnar fræðslu og viðburða.



Myndirnar sýna verk í borginni Brest í Frakklandi. Hér má sjá hvernig hönnuðurnir hjá Collectif Etc. hefur tekist að breyta gömlum húsarústum í skemmtilegt rými sem býður upp á fjölbreytta notkun.



Með svipaðri hönnun og réttu efnisvali er hægt að gera eldsneytisgryfjurnar að mjög spennandi svæði. Þannig yrðu þær aðgengilegar fyrir alla. Hægt væri að nýta svæðið á margan hátt, þar á meðal til kennslu og tónleikahalds.

Stríðsminjar

Myndin í næsta dálki er af verkinu „Bunker 599“ frá teiknistofunni Atelier de Lyon. Hér má finna innblástur að spennandi aðgengi að stríðsminjum. Á sama hátt mætti opna með svipaðri aðferð bragga, skotfærageymslu eða jarðhýsi. Hægt væri að koma fyrir gleri meðfram göngunum, svo að varðveisla minjanna yrði óskert. Þetta er skemmtileg aðferð til að upplifa söguna, jafnframt spennandi fræðsla

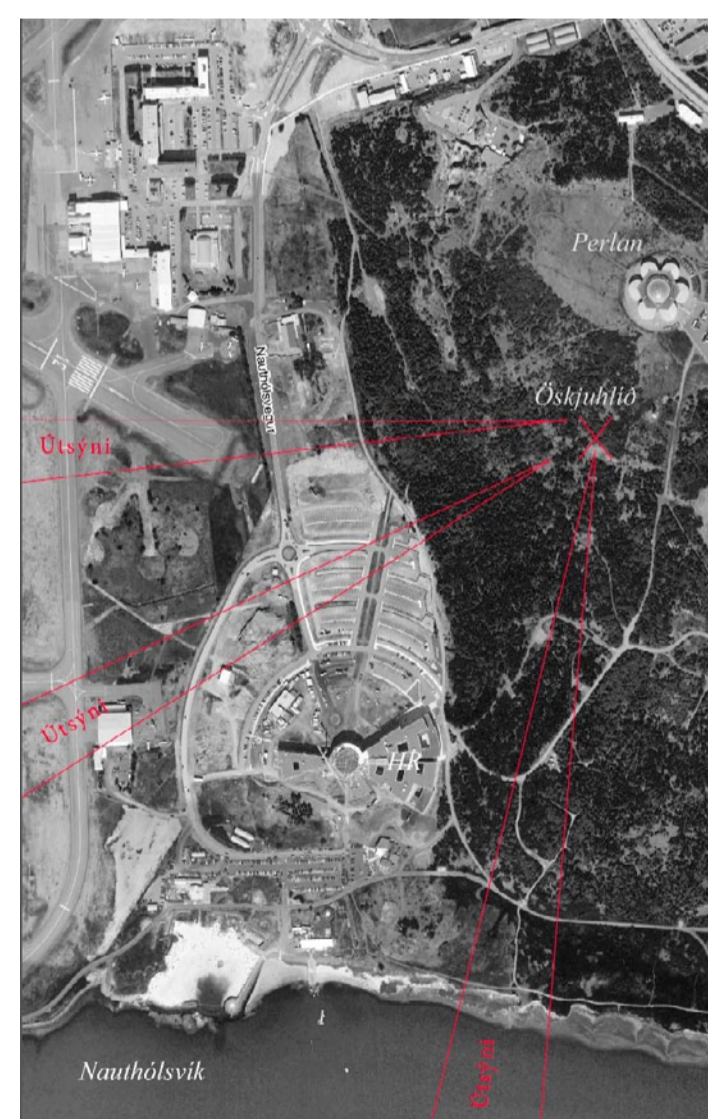


og upplifun fyrir unga jafnt sem aldna, Íslendinga sem og erlenda ferðamenn.



Reykjavík „skyline“

Staðsetning Öskjuhlíðarinnar og hlutverk hennar í bæjarmynd Reykjavíkur er afar sérstök og mikilvægur þáttur hvað varðar breytingar og nýbyggingar á svæðinu. Hlíðin sem gnæfir yfir Reykjavík býr yfir 10.000 ára jarðfræðisögu og er hið einfalda form hlíðarinnar einstakt, sem nauðsynlegt er að styrkja og halda. „Kollurinn“ eða svæðið í kringum Perluna hefur að geyma elsta tún Reykjavíkur. Ekki hefur verið leyft að byggja eða gróðursetja á þessu svæði í árána rás. Þetta einstaka útsýnissvæði ber að undirstrika og varðveita.

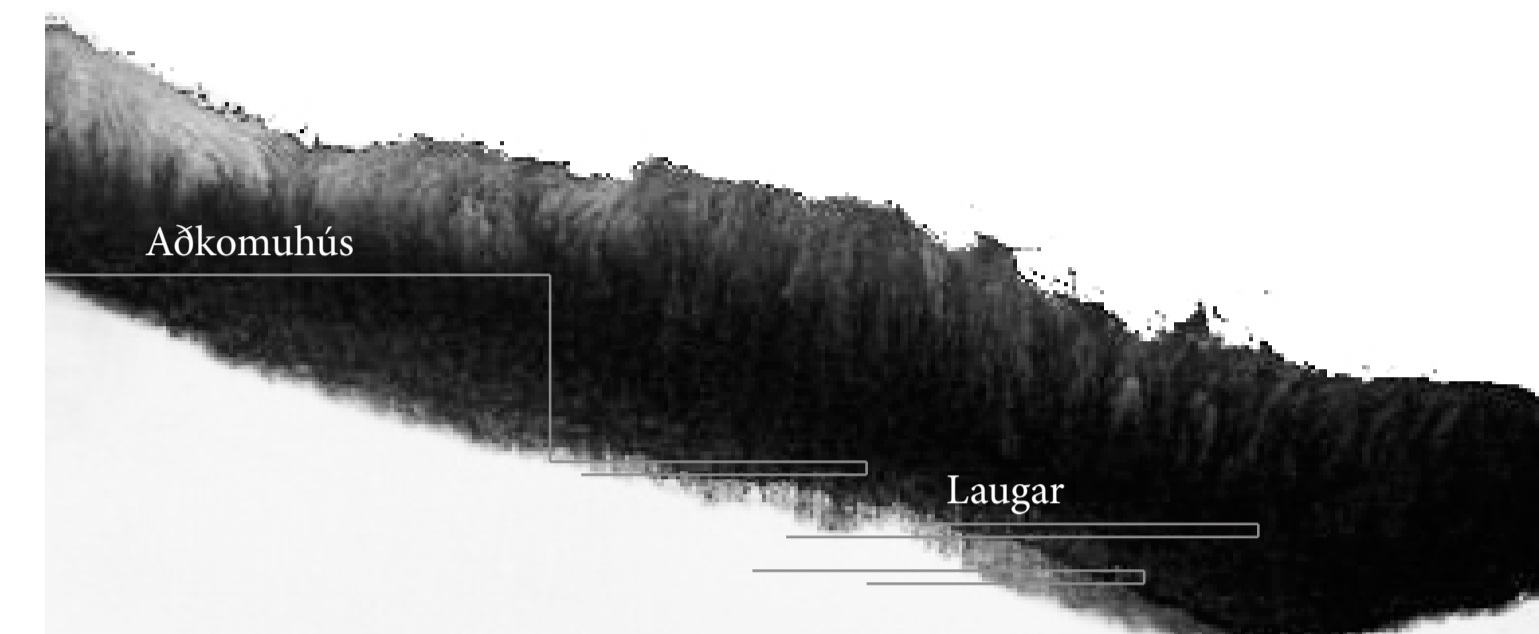


Útsýnislugar í Öskjuhlíð

Staðsetning baðlauga í Öskjuhlíðinni skapar tengingu við heita vatnið sem geymt er í svo miklu magni í Öskjuhlíðinni. Þær munu efla mannlíf á svæðinu, auka gæði nýtingar með fallegum arkitektúr og fallegri staðsetningu. Laugarnar ber að staðsetja í suð-vestanverðri hlíðinni. Staðsetning aðkomuhúss lauganna verður umlukin fallegum gróðri og mun byggingin falla inn í umhverfi sitt og spillir þar af leiðandi ekki formi hlíðarinnar. Laugarnar eru þrjár talsins. Hugmyndin af einföldu, geometrísku formi þeirra og efnisvali er sótt í stríðsminjarnar og flugvöllin. Hugmyndin er að

laugarnar munu „steypast“ út úr hlíðinni og grípa landslagið við hin ýmsu birtuskilyrði. Gróður mun eiga stóran þátt í útsýnismyndun svo hægt verður að ramma inn óskað útsýni.

Myndirnar fyrir ofan til hægri sýna verk eftir Peter Zumtor. Verkið sem heitir „Therme Vals“ og er staðsett þorpinu Kanton Graubünden í Sviss, sýnir hvernig unnið er með byggingu og baðlauga-svæði sem fellur vel inn í umhverfi sitt og hvernig byggingin og gróðurinn vinna saman hvað varðar útsýni frá laugunum.



Konseptmyndin sýnir staðsetningu aðkomuhússins og lauganna í hlíðinni og tengingu þeirra við línurnar í landslaginu. Form lauganna og efni kallast á við form skotbyrgjanna sem eru hluti stríðsminjanna.



Umsögn dómnefndar

Skýrar hugmyndir sem byggja á því að styrkja landfræðilega eiginleika svæðisins, undirstrika sérkenni Öskjuhlíðarinnar og tengsl þess við menningu og sögu. Höfundur leggur fram margar góðar hugmyndir af tengingum, hvíldarstöðum og almenna nýtingu svæðisins. Þó svo að dómnefnd sé efins um útfærslu á heitum laugum í tillögunni þá má taka vel í þá hugmynd um að nýta útsýni og heita vatnið í Öskjuhlíðinni. Fagmannlega unnin, heilsteyptur hugmyndabanki.

Magdalena Sigurðardóttir

Herminjar í hlíðinni Tillaga í hugmynda- samkeppni um nýtingu Öskjuhlíðar 2012

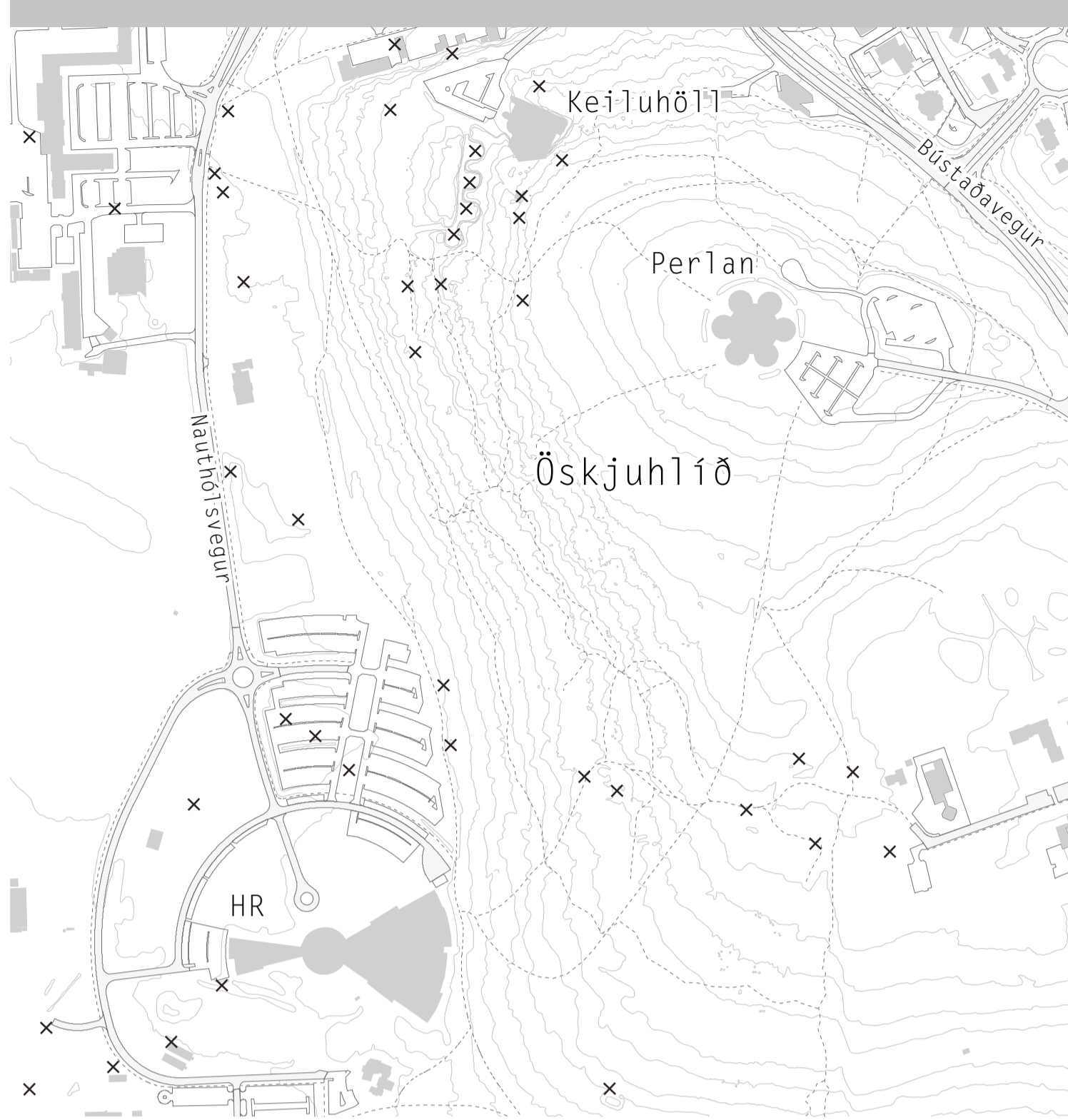


Ísland var hernumið í seinna stríði af Bretum og í framhaldinu af Bandaríkjamönnum og sendu þeir fjölmennt setulið hingað til lands. Hernámið hafði mikil áhrif á íslenskt samfélag og skapar því stóran sess í menningarsögu okkar. Setuliðið skildi eftir sig ýmis mannvirki á víð og dreif um landið og eru mörg þeirra enn varðveitt í dag. Öskjuhlíðin hefur að geyma stóran hluta þessara herminja og á fáum stöðum á landinu marka minjarnar jafn heildstæða mynd og þar og hafa þær því mikið menningarsögulegt gildi.

Af herminjum í Öskjuhlíð má meðal annars nefna steipt skotbyrgi, neyðarstjórnstöð, loftvarnarbyrgi, víggrafir úr torfi og grjóti, hlaðna varnarveggi fyrir eldsneyti, neðanjarðarvatnstanka, vegnet og gólf og grunna undan bröggum og öðrum byggingum. Þessar minjar eru einungis brot af því sem áður var, margar þeirra eru illa á sig komnar í dag sökum vanrækslu og þarf að hlúa betur að þeim.

Það er því tímabært að hefja umræðu og leggja línurnar fyrir það hvernig þessum hluta sögunnar skuli gerð skil og hvernig standa eigi að varðveislu þessara herminja og miðla þeim til almennings.

Herminjar í Öskjuhlíð



Tillagan felst í að:

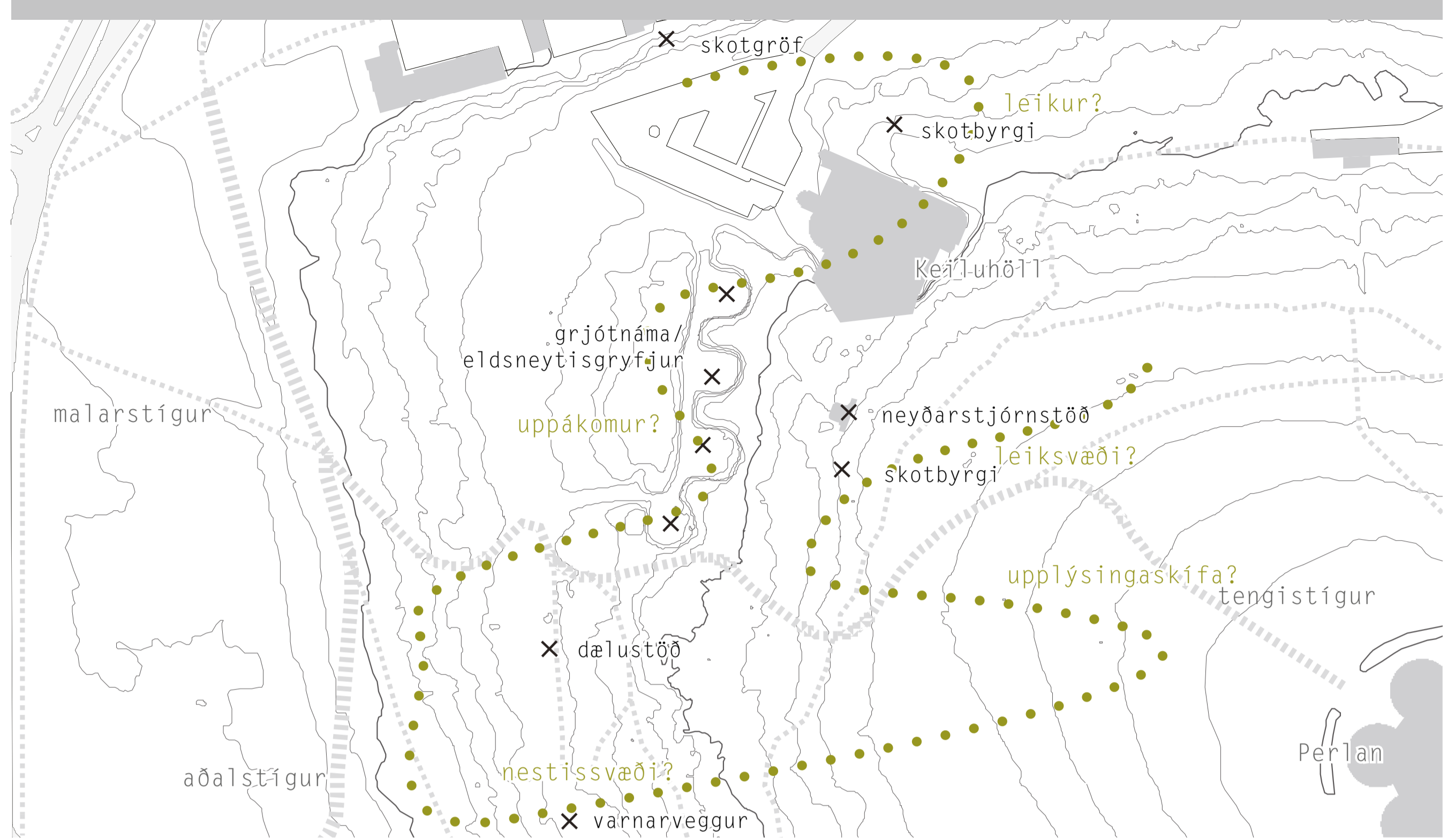
- Varðveita og hlúa að herminjum frá seinna stríði sem finnast í Öskjuhlíðinni.
- Miðla sögu þeirra og hlutverki og virkja þær sem hluta af útivistarsvæði Öskjuhlíðarinnar.
- Gera Öskjuhlíðina að enn fjölbreyttara og áhugaverðara útivistarsvæði en hún er í dag.

Hreinsa þarf til í þessum sögulegu minjum, varðveita þær og laga og gera þær aðgengilegri. Sem dæmi má nefna neyðarstjórnstöðina og skotgröfina sem í dag eru lokaðar og fullar af grjóti og rusli og þaktar veggjakroti. Hægt væri að nýta þær sem leiksvæði fyrir fólk og sameina þannig fræðslu og leik og blása nýju lífi í rústirnar. Sama væri hægt að gera við gömlu grjótnámurnar og varnarmúrana utan um eldsneytistankana. Þar væri upplagt að setja upp nestisaðstöðu eða jafnvel koma upp sviði og nýta þessa staði fyrir hinar ýmsu uppákomur, t.d. tónleika, útileikhús, barnaskemmtanir og fleira.

Áhugavert væri að miðla hlutverki og sögu þessara mannvirkja á lifandi og fjölbreyttan hátt með ólíkum merkingum og jafnframt að tengja þær saman. Með bættu ástandi, betra aðgengi og grafískri miðlun væri hægt að nýta þessar minjar í upplýsandi leik fyrir stóra sem smáa.



Tenging milli herminja í Öskjuhlíð



Til að tengja þær saman mætti koma á fót gönguleið þvert á núverandi stíganet. Þar væri fólk leitt á milli þessara mannvirkja og sögu þeirra og hlutverki miðlað með myndum, grafik og textum á leiðinni. Þetta þyrfti ekki að vera stórt inngrip, heldur mætti notast við tákni og liti til að sameina minjarnar og leyfa síðan forvitnum gestum að uppgötva leyndardóma Öskjuhlíðarinnar upp á eigin spýtur.

Til að tengja söguna við önnur svæði í kringum hlíðina, Flugvöllinn, Vantsmýrina og Nauthólsvík, þar sem finna má enn fleiri herminjar mætti koma upp útsýnis- og upplýsingaskífu ofar í hlíðinni þar sem vísað yrði á ólíkar herminjar, flugmannvirki, braggahverfi og fleira sem áður var og í sumum tilfellum stendur enn í dag.

Þessa hugmynd mætti þróa og útfæra nánar í opinni arkitektasamkeppni. Með þessari tillögu verður herminjum í Öskjuhlíð gert hærra undir höfði en áður og þeim veitt verðskulduð athygli þar sem sögu þeirra og hlutverki verður miðlað til fólks á skemmtilegan hátt. Það veitir fullkomið tækifæri til að sameina fræðslu, útivist og leik og nýta útivistarsvæðið á fjölbreyttari hátt en áður og efla það. Þá verður sagan og menningararfurinn aðgengilegri og söguleg tenging við umhverfið okkar aukin.

Skotgröf



Neyðarstjórnstöð



Umsögn dómnefndar

Mjög vel framsett hugmynd í máli og myndum um afmarkað og vel skilgreint viðgangsefni. Fram kemur hvernig varðveita megi og miðla sögu þeirra herminja frá seinni heimsstyrjöldinni sem eru í Öskjuhlíðinni. Skemmtilegar hugmyndir birtast í tillögunni um hvar að staðsetja megi leiksvæði, nestissvæði og aðra starfsemi í tengslum við herminjarnar og hvernig samtvinna megi þær og útivistarsvæði í Öskjuhlíðinni.

Rathlaupafélagið Hekla

Hugmynd að bættri nýtingu Öskjuhlíðar með gerð varanlegrar rathlaupabrautar

Öskjuhlíðin er náttúruparadís nánast í miðju borgarinnar. Hana ber að vernda sem slíka. Öskjuhlíðin er þegar nýtt af borgarbúum við útivist og Perlan dregur að ferðamenn.

Hugmyndin

Ein leið til að hjálpa landsmönnum að njóta Öskjuhlíðar er að setja upp varanlega rathlaupabraut. Sú braut gæti einnig laðað að fleiri ferðamenn til borgarinnari, enda rathlaup vinsæl almenningsíþrótt víðsvegar um heim þó sérstaklega á norðurlöndunum. Einnig gætu grunnskólar og fjölbrautaskólar nýtt sér brautina við kennslu.

Hvað er rathlaup

Rathlaup er hlaupaíþrótt sem stunduð er á opnum svæðum bæði innan borgarmarka og utan. Íþróttin er þannig lík víðavangshlaupi. Þátttakendur fá kort (oftast sérstakt rathlaupskort) af hlaupasvæðinu og eiga með aðstoð þess að fara á milli stöðva sem merktar eru á kortið. Hefðbundið rathlaup gerir ráð fyrir því að farið sé á milli stöðvanna í fyrirfram ákveðinni röð en til eru ýmsar aðrar útgáfur. Rathlaup er því íþrótt sem er stunduð utandyra í sátt við náttúruna og umhverfið. Þátttakendur geta tekið þátt á ólíkum forsendum enda ekki nóg að vera fljótur að hlaupa heldur þarf að æfa rötun og kortalestur jafnóðum og þrek, úthald og tækni er æfð.

Rathlaup er fyrir alla og gjarnan stundað sem fjölskyldu-íþrótt. Stærri mót og keppnir bjóða keppendum að taka þátt í mörgum flokkum eftir aldri, kyni, áhuga og getu hvers og eins.

Hvað þarf að gera

Til þess að gera varanlega braut þarf að útbúa kort með brautinni sem þátttakendur gætu annaðhvort sótt sér gegnum vefsíðu en einnig mætti hugsa sé að selja það á hentugum stöðum kringum Öskjuhlíðina (Perlunni eða öðrum ferðamannastöðum, Keiluhöllinni eða Háskólanum í Reykjavík).

Útbúa þarf skilti sem setja þarf upp á þeim stöðum sem þátttakendur þurfa að finna. Skiltin yrðu fest á staura, steina eða aðra hentuga staði.

Hugmynd af varnalegri rathlaupabraut

Meðfylgjandi er PDF skjal með hugmynd af rathlaupabraut fyrir Öskjuhlíðina. Hægt væri að gera 3–4 brautir með mismunandi erfiðleikastigi, allt frá brautum fyrir almenning til erfiðari brauta fyrir reynslumeiri rathlaupara.

Niðurstaða

Kostnaðurinn er ekki mikill við gerð varanlegrar rathlaupsbrautar en ávinningurinn mjög mikill:

1. Bætt nýting á Öskjuhlíðinni
2. Bættir útivistamöguleikar fyrir almenning
3. Aukin afþreying fyrir ferðamenn
4. Skemmtileg viðbót við íþróttamöguleika skólanna á höfuðborgarsvæðinu.

Hugmyndin er gerð af Rathlaupafélaginu Heklu, kt. 621209-1910. Félagið hefur þegar gert varanlega braut í Laugardalnum í samvinnu við Reykjavíkurborg. Nánari upplýsingar um það verkefni má sjá á vefslóðinni: <http://rathlaup.is/varanleg-braut-i-laugardal/>

Rathlaupafélagið Hekla hefur staðið fyrir alþjóðlegu rathlaupamóti á höfuðborgarsvæðinu síðustu þrjú ár. Kringum tuttugu mættu í fyrsta mótið en síðustu tvö ár hafa rúmlega 100 manns mætt og lang stærsti hluti þátttakenda hefur verið útlendingar. Allt frá venjulegum fjölskyldum til keppenda á heimsmeistarmótum í rathlaupi. Enda býður Ísland upp á spennandi rathlaupalandslag og þykir spennandi áfangastaður þeirra sem ferðast um og stunda rathlaup.

Umsögn dómnefndar

Tillagan sýnir hugmynd að varanlegum rathlaupabrautum í Öskjuhlíðinni sem nýst gætu reynslumiklum rathlaupurum, ferðamönnum, skólum eða hverjum þeim sem áhuga hafa á að spreyta sig í rathlaupi og til að gera Reykjavík fært að taka þátt í alþjóðlegri rathlaupakeppni. Tillagan er skemmtilegt innlegg í þá hugmynd að auka útivistar- og afþreyingarmöguleika í Öskjuhlíðinni án mikils inngrips þar sem skilti og stígar er það sem til þarf til þess að útbúa slíkar rathlaupabrautir.

Öskjuhlíð

Háskóli Reykjavíkur

2011

